

國立臺北護理健康大學

一〇一年第一次圖書館諮詢委員會會議紀錄

時間：一〇一年四月五日(週四)十時至十二時

地點：行政大樓三樓會議室

主席：黃校長秀梨

記錄：喻立婷

出席人員：

校外委員：周桂如委員(上課)、梁恆正委員。

校內委員：彭向陽委員、潘愷委員、盛華委員、李玉嬋委員、黃衍文委員、

祝國忠委員、謝楠楨委員(上課)、郭素珍委員、林綺雲委員、

王健珍委員、邱秀渝委員、許麗齡委員、張孝筠委員、

李明德委員(上課)、周秀如委員、王淑君委員。

學生代表：陳佩均同學-健四二(學生會)(上課)、劉桂芬老師-護理博二(研聯會)。

列席者：圖書館同仁。

壹、主席致詞

貳、確認上次會議決議事項

案由	決議
提案一：擬修正『國立臺北護理健康大學圖書館館藏發展政策與處理要點』七、期刊(一)部分。請討論。	照案通過
提案二：擬請同意 2012 年中西文期刊續訂案，請討論。	通過2012年中西文期刊續訂案 依下列三原則辦理： 1、中文期刊使用次數10以下，再請系所主管審核是否保留並註明理由。 2、西文期刊使用次數5以下，再請系所主管審核是否保留並註明理由。 3、未有任何系所堅持保留者明年刪訂。
提案三：擬請同意 2012 年中西文期刊推薦新增案，請討論。	決議結果：同意訂購「食尚玩家」及「Journal of alternative and complementary medicine」，不訂購「Organic letters」。
提案四：擬請同意續訂及新訂 2012 年單本電子期刊採購案。	照案通過
提案五：擬請同意續訂 2012 年資料庫採購案。	照案通過

參、工作報告

一、追蹤事項報告：

項目	上次會議應追蹤事項	完成日期	目前處理情形
1	希望可從館藏的成長看出經費是否有合理使用。	101.3-	1.98 年至 100 年館藏成長與經費使用的比較 (1)98~99 年總館藏增加 7,481 冊 (41187-33706=7481 冊，增加 22%)，相對的， 每筆購置經費減少 114.95 元 (515.31-630.26=-114.95 元，減少 18%) 2. 99~100 年總館藏增加 10,487 冊

項目	上次會議應追蹤事項	完成日期	目前處理情形
			<p>(51674-41187=10487 冊，增加 25%)，相對的，每筆購置經費減少 117.55 元 (397.76-515.31=-117.55 元，減少 22%) 綜合上述 2 點得知每年每筆資料購置經費呈現相對的減少 20% 左右，所以經費應有合理使用。(詳見附件一) 3.依據 100 年圖書館年鑑中的資料顯示，99 年本校與全國大專校院平均之各類型資源經費分配比例相似，經費應有合理使用。</p>
2	<p>圖書館應有更主動的服務並列入工作記錄中。為了因應明年訪視評鑑應開始累積主動服務的資料。</p>	100.9-	<p>已於改大後訪視開始彙整累積主動服務的資料。 1、新訂期刊到館後主動通知讀者，並鼓勵前往使用。 2、主動辦理 46 場資料庫教育訓練。 3、舉辦 19 場推廣活動(詳如 p.13-14) 4、主動搜集 15 種免費資料庫置於圖書館電子資源管理系統，並公告周知供全校師生利用。 5、對師生薦購的圖書資料主動以 e-mail 通知圖書後續處理狀況(包括新到館、缺書、絕版、尚未出版等書況)。 6、每月定期主動發送新書通報服務。 7、提供新到館/處理中圖書之調閱申請，優先分編外借以滿足師生對新書資料的需求。</p>
3	<p>目前已經是電子化的時代，館藏設計的方向是否要改變？如果需要改變，要提出相關經費結構變更的計畫。如有需要變更經費結構。</p>	101.2-	<p>預算編列時向會計室提列相關變更經費結構需求，會計室一月初回覆依校務基金管理委員會決議圖書館經費結構維持不變；另案於二月一日簽請 鈞長核准變更。</p>
4	<p>請圖書館研究資訊自動化整合到學校的行政資訊系統執行的規劃。</p>	100.10.12	<p>經請教電算中心相關人員評估現有圖書館自動化系統啟用於民國八十三年，整個系統分為採購、編目、期刊、流通及讀者公用目錄查詢系統五個模組，整體程式設計結構，無法與學校行政系統重整，由於系統規模太廣泛，電算中心無法列入設計規劃，請圖書館自行汰舊更新系統，以便列入重整規畫。</p>
5	<p>聘請校外專家來提升圖書館服務品質，提行政會議通過。</p>	100.10.12	<p>一〇〇年十月十二日一三六次行政會議通過修正圖委會設置辦法聘請校外專家二名。</p>
6	<p>請圖書館利用自動化管理系统，找出太久都沒人看的書，若不需要保存的是否可以進行淘</p>	101.2.8-	<p>初步整理部分破損太久沒人看的書籍 213 冊依圖書館法於二月八日簽案核可淘汰。</p>

項目	上次會議應追蹤事項	完成日期	目前處理情形
	汰。		

彭副座總結及圖書館說明如下：

1、提供合理使用的資料時，請解釋①何謂合理的使用；②圖書與電子資源合理的比例；③本校圖書館情況是如何？④什麼樣的比例是適合本校的？

圖書館說明：

①合理使用是智慧財產權方面的一個概念，經費合理使用就是不浪費，當用則用，當省則省，合於常理的使用及配置。

②依據 100 年圖書館年鑑調查結果顯示：99 年大專院校圖書資料經費微幅下滑，電子資源經費仍居各類型資料之冠，各類型資料費用比例依序為電子資源 46.76%、紙本圖書 24.02%、紙本期刊 18.63%，館藏型態改變，電子資源館藏持續成長，紙本資源略為減少，此平均值可作為合理比例的參考。

③本校各類型資料費用比例依序為電子資源 46.42%、紙本圖書 32.59%、紙本期刊 15.63%，本校 157 種西文紙本期刊於 2009 年開始改訂電子期刊，紙本期刊比例小於大專院校平均值。

④電子資源的便利性普遍受到重視，可配合系所專業主題特色館藏需求持續增加專業電子資源，一般性圖書資源以紙本為主，目前紙本與電子資源比例約為 50:50，未來可以考慮將紙本西文期刊轉為電子期刊，紙本與電子資源比例約為 30:70。

2、合理使用的定義包括：①經費成長；②每個學生能使用經費的成長；③圖書館使用率的呈現。

年度	總經費	成長率 ①	學生數	每個學生能使用經費②	成長率	電子資源使用次數③	圖書資料借用冊數③	進館人次③	網頁使用次數③	電腦使用次數③	紙本期刊使用次數③
98	23,377,299 元	+19.23%	3676	6359 元	+17.45%	96783	89833	206952			
99	23,290,268 元	-0.37%	3874	6011 元	-5.78%	105352	84831	206653			
100	22,172,905 元	-5.03%	4096	5413 元	-11.04%	108548	87908	238737	171608	45680	2033

註：1. 總經費/(電子資源使用次數+圖書資料借用冊數+進館人次+網頁使用次數+電腦使用次數+紙本期刊使用次數)= 平均每次使用費

2. 平均每次使用費 33.87 元。

3、從使用者需求來規劃資料庫教育訓練。可考慮由資料庫廠商開課教導館員，再建立圖書館學科館員制度針對不同背景的師生提供不同的指導。

圖書館說明：

未來擬依使用者需求規劃資料庫教育訓練，學科館員主要服務內容規劃如下：
學科館員主要服務內容

- (1). 圖書館利用教育課程
- (2). 資訊檢索問題解答
- (3). 協助提供評鑑相關統計資料

4、推廣活動呈現方式已新增成效及主協辦單位，更正如 p.13-14。

5、主動服務都要設立目標，每半年召開圖委會時檢討是否有達到目標。

主動服務內容	執行方式與目標	是否達成	成效	改進方式
新訂期刊/電子資源到館主動通知	第一期新訂期刊到刊後及新訂電子資源到館後，一週內以 email 方式通知推薦者及全校教職員工生。			
主動通知試用/免費資料庫資訊	一週內公布於圖書館網頁以及 email 主動告知試用/免費圖書館資料庫			
圖書館利用教育與資料庫訓練課程	1.依據學科館員劃分，辦理圖書館利用課程 2.新生開學期間主動發送紙本信件與 email 告知班代(班導)圖書館利用教育資訊與資料庫訓練課程。 3.每年辦理 30 場相關課程。			
推廣活動	每年辦理 10 場推廣活動			
圖書資料薦購主動通知	利用圖書館 Weblink 線上圖書薦購系統所薦購的圖書資料，只要資料到館、缺書、尚未出版或版權限制等書況均會以 e-mail 通知。			
每月定期主動發送新書通報服務	每月一、十五、二十日主動發送中西文及視聽資料的新書通報訊息。			
新到館/處理中圖書之調閱申請	於 7 個工作天內完成新到館/處理中圖書的調閱申請。			

6、改變圖書館自動化系統較為困難，但可往單一窗口考量，再請圖書館在 SOP 上研究，是否能有一個獨立於現有封閉系統的系統。

圖書館說明：

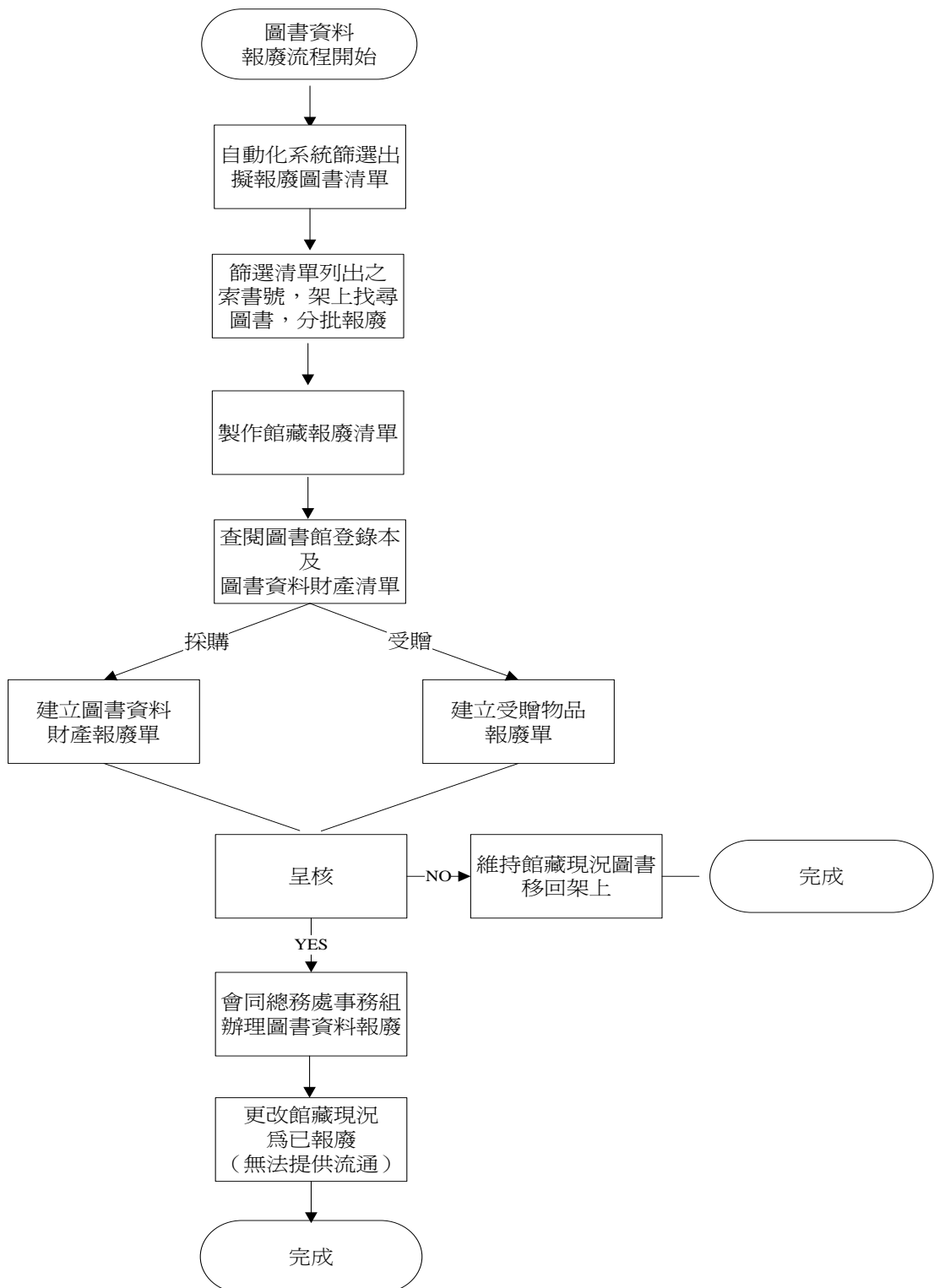
圖書館會後已與電算中心初步討論需求，提出書面申請校務行政電腦化系統需求單一簽入(SSO)，電算中心將協助修改並測試功能是否可行。

7、製作淘汰罕用書的標準作業程序。

罕用書淘汰流程

- 一、依據「國立臺北護理健康大學圖書館館藏註銷要點」辦理罕用圖書淘汰註銷流程。
- 二、利用圖書館自動化系統篩選出 5 年內無人借閱之圖書清單。
- 三、依據篩選圖書清單之索書號，至架上找尋圖書，再選擇書況較差、出版年代較久之圖書分批註銷。
- 四、凡擬註銷之館藏資料，備置「國立臺北護理健康大學圖書館館藏報銷清單」，採編組依圖書財產及受贈物品的分類，製作「國立臺北護理健康大學圖書館財產報廢單」及「國立臺北護理健康大學受贈物品報廢單」，再會同相關單位依行政程序呈核。
- 五、奉核報銷後，於自動化系統修改館藏現況為已報廢註銷(無法提供流通)

圖書資料報廢流程



8、館藏設計的改變方向請圖書館研議並下次報告。

圖書館說明：

圖書館初步擬研議紙本期刊改訂電子期刊之可能性。

9、持續追蹤學生對圖書館的使用，並研議增加圖書館使用率的策略。

圖書館說明：

已修正圖書館借閱與電子資源使用數據（見 P.18-21），而後於校務會議中提出各系所使用數據。另增加圖書館使用率之策略為多舉辦相關推廣活動、多鼓勵師生推薦所需圖書資源及辦理圖書館利用教育，吸引學生利用。

二、服務項目、開館時間及館藏量現況及未來工作重點

(一)服務項目、開館時間及館藏量

服務項目	開館時間	可使用資源	數量
採購編目組： 1.採購徵集 2.分類編目 3.薦購系統維護 閱覽典藏組： 1.閱覽流通 2.參考服務 3.讀者教育訓練 4.推廣服務 5.館際合作 6.期刊管理 7.圖書資料管理系統維護 8.電子資源管理系統維護 9.網頁維護 10. PC 系統維護 11.視聽管理 12.校史室 13.藝文展覽區 14.自習室 15.研究室及討論室 16.影印室 17.城區分館 18.一般行政(教卓、改大訪視、智財權、檔管訪視、性平、個資法...等) 19.北區計劃案 19-1「動態導覽」 19-2 數位論文典藏 19-3 館合代借代還	1.100 年全年開放 318 天；國定假日閉館。 2.每週開放 83.5 小時（寒暑假另訂） 3.影印及公用電腦服務同開放時間 4.網路服務全年 24 小時開放	館藏量	
		1.西文圖書資料	78263 冊
		2.中文圖書資料	163172 冊
		3.日文圖書	141 冊
		合計	241576 冊 (含視聽資料 38854 種)
		現期期刊	
		1.中文期刊	603 種
		2.西文期刊	170 種
		合計	773 種
		電子資源	
		1.西文電子書	51569 冊
		2.中文電子書	13973 冊
		3.西文電子期刊	43518 種
		4.中文電子期刊	4607 種
		5.西文資料庫	80 種
		6.中文資料庫	9 種
		7.數位論文	148178 種
		合計	261934 種 (冊)

另詳細各系所學院相關可使用圖書資料期刊電子期刊總數，如附件二所示。

(梁恆正委員)館藏量的呈現方式需要修正。

圖書館回覆：已更正如上表。

(潘愷副校長)校史相關業務的追蹤事項請圖書館再研議。

校長指示：護理相關史料的輸出請圖書館再研議如何有更好的呈現。

圖書館回覆：第一階段以畢業紀念冊數位化為主軸，目前持續進行中。

(二)未來工作重點目標

1.配合學校邁向卓越優質科技大學，充實健康照護及管理的教學、研究及學習資源。

策略：配合系所建購圖書資源，豐富學生學習資源

2.營造優質學習環境，以提升學生學習成效。

策略：添購讀者服務相關軟硬體設備，營造優質學習環境。

3.與國內聯盟機構團體合作，以有限經費擴展師生教學、研究及學習資源。

策略：積極參與合作組織，利用他校的圖書期刊資源，拓展學習資源

4.辦理藝文展覽活動，以提升學生人文素養能力。

策略：結合社團單位及個人辦理藝文展覽，提升學生人文素養

5.辦理資料庫及利用教育課程，以提升師生教學、研究與學習能力。

策略：舉辦讀者利用教育及資料庫教育訓練課程，提昇師生教學、研究與學習知能。

6.提供校外人士閱覽服務，以鼓勵閱讀風氣及提升終身學習能力。

策略：開放校外人士辦證進館閱覽及單次進館閱覽服務，以鼓勵善良閱讀風氣及終身學習。

(彭向陽副校長)請加入相關策略。

圖書館回覆：已加入相關策略。

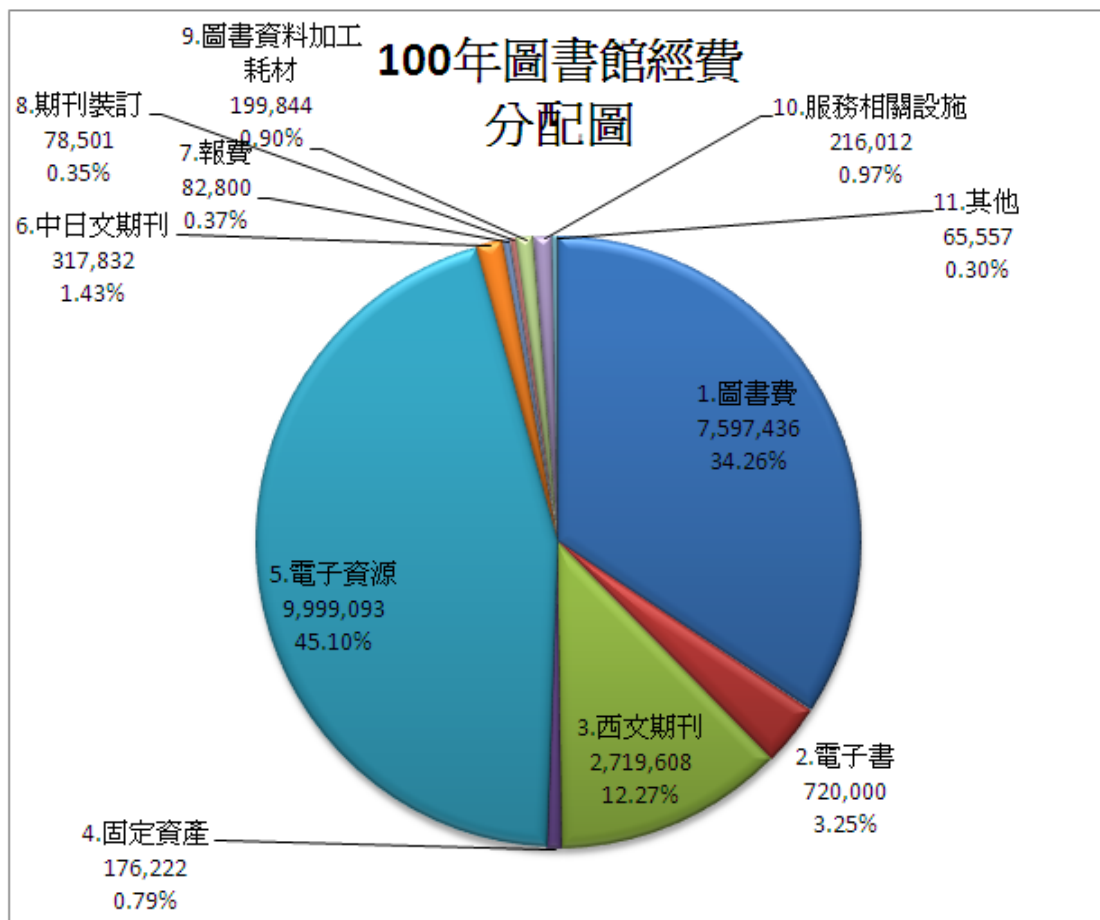
三、經費執行報告：

(一)100年經費執行情形

1.100年圖書館經費資本門編列11,219,222元，執行率99.95%，經常門編列11,050,000元，執行率99.18%，總經費決算數22,172,905元，執行率99.57%。經費執行細目如下表：

預算數(元)	項目	圖書資料	設備費	業務費	決算數	執行率
資本門 11,219,222 (元)	1.圖書費	7,597,436			11,213,266 (元)	99.95%
	2.電子書	720,000				
	3.西文期刊	2,719,608				
	4.固定資產		176,222			
經常門 11,050,000 (元)	5.電子資源	9,999,093			10,959,639 (元)	99.18%
	6.中日文期刊	317,832				
	7.報費	82,800				
	8.期刊裝訂			78,501		
	9.圖書資料加工耗材			199,844		
	10.服務相關設施			216,012		
11.其他			65,557			
合計 22,269,222 (元)	分項小計	21,436,769	176,222	559,914	22,172,905	99.57%
	占百分比	96.68%	0.79%	2.53%	100%	

2. 100年圖書館經費分配圖如下：



(二) 圖書館101年經費核定如下：

項目	說明	金額(元)	
1. 基本行政工作費	辦公用具、耗材、電話費等	100,000元	
2. 重點工作計劃及活動經費 (原核定10,950,000元， 101/02/01簽准轉移設備費至 電子資源1,400,000元)	依上次會議決議續訂及 新訂2012年單本電子期 刊及資料庫	12,350,000元	
3. 固定資產、無形資產(原核 定12,420,000元，101/02/01 簽准轉移設備費至電子資源 1,400,000元)	(1) 圖書費	5,503,321	11,020,000 元
	(2) 電子書	720,000	
	(3) 數位論文	300,000	
	(4) 西文期刊	2,933,000	
	(5) 教育部教卓計畫補助 電子書採購經費(含教育 部補助技職院校30萬元)	1,143,679	
	(6) 固 定 資 產	1. 書架	100,000
2. 上退磁感應機		100,000	
3. 監視系統主機及 鏡頭		120,000	
4. 書本掃描器		100,000	
合計數		23,470,000元	

三、採購編目組報告

(一)圖書資料薦購案，請先經各學院及通識教育中心的選書委員會或相關院務會議審議通過後，再送至圖書館辦理後續採購作業。另依據本校性別平等教育 99 年實施計畫內容，請各學院及通識教育中心踴躍上網薦購有關「性別平等教育」相關之書刊及視聽教材(薦購網址為 <http://140.131.94.4/weblink/>或直接點選圖書館首頁的圖書資料薦購功能)。

(二) 100 年各學院及通識教育中心圖書資料經費實支數統計，請參考下表。經費使用率執行情形依序為健康事業管理學院、護理學院、通識教育中心、人類發展與健康學院。

學院別	系所名稱	總經費	圖書資料			經費使用率
			預估經費	已用經費	餘額	
護理學院	護理系所	1,829,028	估價中	2,116,164		115.70%
	醫教所	130,000		144,538		111.18%
	助產所	108,000		180,699		167.31%
	中西醫所	108,000		113,645		105.23%
	小計	2,175,028		2,555,046		117.47%
健康事業管理學院	健管系所	574,341		829,303		144.39%
	旅健所	325,887		554,328		170.10%
	資管系所	336,654	估價中	1,386,256		411.77%
	長照所	201,443		171,196	35,701	84.98%
	小計	1,438,325		2,941,083		204.48%
人類發展與健康學院	幼保系所	497,662	估價中	371,735	125,927	74.70%
	聽語所	281,331		309,780		110.11%
	生死所	272,131		249,746	22,385	91.77%
	運保系所	387,201		251,081	136,120	64.85%
	小計	1,438,325		1,182,342	284,432	82.20%
通識教育中心	701,622	估價中	918,965		130.98%	
總計	5,753,300		7,597,436		132.05%	

1. 總數係以原圖書資料費 6,806,300 元扣除教卓計畫資本門金額 1,053,000 元後為 5,753,300 元計算。
2. 自 8 月 1 日起，圖書經費如有餘額時，將依其他系所(中心)薦購申請案之先後順序來辦理圖書經費流用。
3. 圖書資料經費餘額不足部份，將以 100 年學術電子書餘額及西文期刊驗收結匯餘額辦理採購。

(三) 101 年各學院及通識教育中心圖書資料經費分配試算表請見提案一。依據本校工程類之設備費資本支出考核要點第四項：「各單位圖儀設備費之申請，每年四月底前應達 60%、五月底前應達 70%、八月底前應達 90%、九月底前應達 95%；截至十月底仍未執行者，其經費由學校收回作為學校統籌款。」，請各學院(中心)儘早提出圖書資料的薦購申請。自 8 月 1 日起，圖書經費有餘額時，將依其他薦購申請案之先後順序來辦理圖書經費流用及採購，以提升經費執行的績效，敬請配合。

(四)為充實多元化的館藏來源，本校已持續四年加入「臺灣學術電子書聯盟」，目前共計採購西文電子書 59,498 本。

電子書名稱	數量	電子書名稱	數量
1. Cambridge Collections Online	284	15. Gale Virtual Reference Library	690
2. CRCnetBASE	979	16. ScienceDirect –Elsevier	2,782
3. Oxford Scholarship Online	3,740	17. Ebrary	2,178
4. Sage eReference	47	18. ABC-CLIO & Greenwood	2,416
5. Siam Reference Collection	323	19. Palgrave connect eBooks	2,538
6. SpringerLink	31,279	20. Taylor & Francis	905
7. MyiLibrary 平台	7,090	21. Wilkins, Informa Healthcare	242
8. IOS & Greenwood	949	22. S. Karger AG	68
9. McGraw-Hill	1,109	23. McGraw-Hill 繁體中文電子書	254
10. NetLibrary	1,177	24. L&B 數位圖書館	168
11. OVID	1,121	25. InfoSci	227
12. NetLibrary – Education/Psychology	236	26. Emerald	837
13. Cambridge eBook Collections	3,986	27. HyRead ebook 中文電子書	78
14. Columbia University Press	1,322	28. AiritiBooks 華文電子書	254
合計(含新增及贈送)			59,498

今年教育部補助各大專校院臺灣學術西文電子書採購的計劃將繼續，圖書館已於三月十四日 E-MIAL 通知三學院及通識教育中心進行第一階段 Collection(套裝合集)電子書產品的票選作業，並於三月二十七日回覆本校票選結果。請三學院及通識教育中心留意第二階段 Pick & Choose(挑選 Titles)的電子書勾選作業訊息通知。另薦購的中西文圖書，如「臺灣學術電子書聯盟」已採購電子書者，圖書館將不再重複購置紙本。

(五)今年本校仍持續加入「美加地區數位化博士論文典藏聯盟」，成為該聯盟會員，加入會員除可使用圖書館採購之數位論文外，亦可連線使用其他會員所採購之數位論文，達到一員購置全員受惠的電子資源共享模式，今年基本訂購本數為 154 本，所需經費約 30 萬元，目前聯盟可使用之論文數為 148,178 筆。

(六)本館於每月一日、十五日及二十日定期寄發中文、西文及視聽資料新書通報的郵件通知，提供全校教職員工生新書資訊的服務。

(七)本館在人力有限及滿足讀者對新書資料的需求，提供優先分編外借的服務。歡迎至圖書館網頁辦理新到館及處理中圖書的調閱申請，本館收到 e-mail 後會儘快優先處理後提供外借服務。(100 年約提供 669 筆新到館及處理中的優先分編服務)。

(八)未來工作計畫

1. 配合本校三學院及通識教育中心的發展需求，持續蒐集採購教學研究相關的多元化圖書資料(含中西文圖書、電子書、數位論文、視聽資料等)。
2. 依據本校性別平等教育 99 年實施計畫內容，會持續提供有關兩性性別平等的圖書資料清單供系所及通識教育中心勾選。
3. 配合各系所發展的目標，建立各系所圖書採購重要核心關鍵字檔案，形成各系所的特色館藏。
4. 持續辦理新書通報及新到館圖書優先分編外借等服務。

四、閱覽典藏組報告

(一)讀者服務工作成果報告與未來工作計畫

1.100 年圖書館系統與設備更新

(1)總館圖書館監視器主機更新；(2)數位相機 1 台；(3)圖書盤點、教育訓練用筆記型電腦 2 台；(4)城區分館購買書車 1 台；(5)服務相關設施(更新 1 樓查詢區電腦椅)

2.教學支援：

(1)100 年配合及支援系所教師教學，講授 16 場圖書資訊檢索與利用相關課程，共計 376 人，詳細資料如下：

科目名稱	系所	時間	授課教師	班級	圖書館課程
研究方法論	護研所	100.3.24	鄭夙芬	護研所國際生	Reflow 書目管理
新進國際研究生導覽		100.9.9	圖書館館員	護研所國際生	圖書館利用教育
研究方法		100.9.29	李慈音	護研所博士班	圖書館利用教育
班會	護理系	100.4.25	陳美玲	護四一 D	圖書館利用教育
醫療組織與管理		100.7.7	李亭亭	護二二甲	圖書館利用教育
班會		100.9.29	李惠蘭	護四一 D	圖書館利用教育
班會		100.10.3	張靜芬	護四一 B	圖書館利用教育
班會		100.10.26	鍾美玲	護二一 B	圖書館利用教育
研究方法	中西醫所	100.5.20	林宜信	中西醫所研一	Endnote 書目管理
班會		100.10.27	圖書館館員	中西醫所研一	圖書館利用教育
班會		100.11.17	圖書館館員	中西醫所研一	Endnote 書目管理
健康事業組織理論與管理	健管所	100.11.3	陳楚杰/楊長興	健管所研一	圖書館利用教育
研究方法論		100.12.9	蘇慧芳	健管所研	Endnote 書目管

科目名稱	系所	時間	授課教師	班級	圖書館課程
				一	理
資訊素養與網路運用	健管系	100.9.13	杜清敏	健管國際生	圖書館利用教育
研究方法與論文寫作	生死所	100.10.25	林綺雲	生死所研一	圖書館利用教育
新進教師導覽	綜合	100.8.30	圖書館館員	新進教師	圖書館利用教育

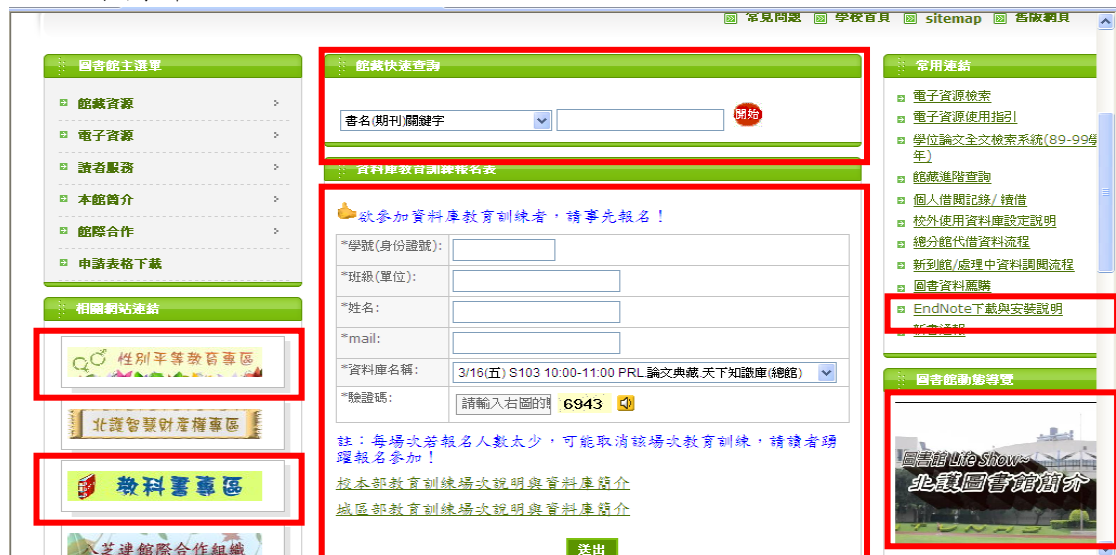
(2)資料庫講習：100年3月14日至100年5月4日，及100年9月29日至100年11月14日分別於總館與城區分館舉辦46場資料庫講習活動，共有476人參加講習。

3. 圖書館網頁

100年6月全面更新中英文圖書館網頁，使網頁能呈現豐富資源並方便檢索，英文網頁於學校行政會議報告中獲得肯定，目前共新增7項服務與功能：

- (1)圖書館館藏快速查詢：提供更快速檢索方式
- (2)資料庫教育訓練網路報名系統：提供更便利的報名方式，以有效掌握學習人數
- (3)每月新書介紹：提供即時新書資訊
- (4)教科書專區：提供每學期教授指定的教科書
- (5)性別平等教育專區：提供性別平等相關館藏資源
- (6)新增 endnote 下載與安裝說明網頁
- (7)圖書館動態導覽(101/3 新增)：提供圖書館各項服務影音介紹。

如下圖所示：





4.推廣活動：

圖書館於 100 年間辦理 19 場推廣活動，詳列如下：

活動公布時間	活動內容	成效	備註
100/2/14	圖書館與 Oxford 出版社舉辦善用牛津學術資源，有獎徵答！	代理商無法提供統計資料	協辦
100/4/18	圖書館與 Elsevier 公司舉辦慶祝愛因斯坦生日--有獎徵答活動。	該活動為亞太區大型活動，台灣代理商無統計資料，但本校有一人得獎	協辦
100/5/9	圖書館為增進本校學生對智慧財產權之瞭解，特舉辦有獎徵答活動	28 人次參與	主辦
100/5/9	圖書館與 Wiley 公司舉辦 e 龍舟賽，Wiley Online Library 線上有獎徵答活動	58 人次參與	協辦
100/9/9	圖書館與臺灣學術電子書聯盟舉辦「創意 e 頭腦-學生行銷圖書館電子資源企劃競賽」。	本校無參與	協辦
100/9/14	圖書館與凌網公司舉辦全文首選 HyRead，好禮大放送! iPad2、Android 平板電腦、鐵三角耳機、7-11 禮券等好禮!	2117 人次參與	協辦
100/9/29	圖書館舉辦 集閱讀點數 Ipod touch 送給你!	77 人次參與，向北區 6 所學校借閱 928 冊	主辦
100/10/5	圖書館與碩睿公司舉辦探索全新	18 人次參與	協辦

活動公布時間	活動內容	成效	備註
	Web of knowledge 有獎徵答活動!	與	
100/10/14	圖書館與華藝公司舉辦數位電子書,創意閱讀大賽!知識飛翔,創意無限,萬元獎金等你拿。	本校無參與	協辦
100/10/17	圖書館與 Elsevier 公司舉辦 SDOL 有獎徵答: Elsevier 請您看賽德克巴萊電影	15 人次參與	協辦
100/10/27	3C 圖書館與文崗公司舉辦資優生就是你—免費體驗電子書拿頂級 3G iPad2	30 人次參與	協辦
100/11/1-18	填問卷,拿禮券 - 圖書館服務滿意度問卷調查!	448 人次參與	主辦
100/11/7-11	圖書館舉辦智慧財產權主題書展活動。	20 人次參與	主辦
100/11/15	圖書館舉辦著作權法宣導短片播映。	10 人次參與	主辦
100/11/11	圖書館與 Elsevier 公司舉辦 與 Discovery 頻道邀您一起觀賞《絕對好奇》系列節目 - 周周抽好禮·大獎等著你!	29 人次參與	協辦
100/11/17	圖書館與大鐸公司舉辦空中英語教室影音典藏學習系統-7-11 禮卷、電影票週週!	304 人次參與	協辦
100/11/21	「尋找那年的青春回憶」--萬方數據庫推廣活動開跑囉!	21 人次參與	協辦
100/11/21	南華大學圖書館舉辦「探索資料無盡藏 擁抱資訊與大獎」活動。	18 人次參與	協辦
100/12/5-9	為使學生有效利用圖書資源,圖書館特於 12/5(一)舉辦有獎徵答活動。	50 人次參與	主辦
101/3/8	圖書館與牛津大學出版社舉辦 (UPSO Lucky 5 Dragon New Year Quiz!), 幸運龍年,有獎問答!	11 人次參與	協辦
101/4/2	圖書館與 Wiley 公司舉辦 SPRING into Wiley Online Library 2012 贏得 iPad2 有獎徵答活動		活動尚未截止 (至 101 年 5 月 11 日止)

5.展覽活動

圖書館於 100 年間辦理 10 場展覽活動,詳列如下:

展覽活動時間	展覽內容
100/4	北護紀實照片&攝影社社員及指導老師攝影作品展

展覽活動時間	展覽內容
100/5	慈青社環保海報展
100/5	婕筆坊創意公仔博覽會
100/5	攝影社『北護原來這麼美』攝影展
100/5	通識教育中心/健管系藝術參訪海報展
100/6	學生資源中心文青工作坊海報展
100/9	教學卓越中心/學生資源中心 100 年教學卓越計畫執行成效海報展
100/10	國際學術交流組 64 週年校慶國際志工社成果國際學生文化海報展
100/12	通識教育中心/健管系藝術與設計觀摩展
100/12	幼保系繪本創作成果展

6. 圖書館滿意度調查：

圖書館自 100/11/1-18 日實施為期 3 週服務滿意度調查，總計回收 448 份線上問卷。問卷內容分為基本資料、圖書館環境、圖書館館藏與電子資源及圖書館讀者服務等四大類，問卷調查結果分述如下：

	整體滿意度	滿意度較高的項目	滿意度較低的項目
圖書館環境	75.30%	1. 圖書館環境整潔及舒適性 (85.49%) 2. 各項服務設施配置及相關簡介說明 (82.37%) 3. 圖書館書庫(圖書與期刊)架標指示 (76.57%)	1. 圖書館桌椅設備數量 (66.30%) 2. 圖書館影印機使用便利性 (66.96%)
圖書館館藏與電子資源	69.34%	1. 圖書館的資料能滿足我學習需求 (75.67%) 2. 圖書館電子資源能滿足我的需求 (72.99%) 3. 電子資源檢索系統容易使用 (72.32%)	1. 順利找到館內架上的期刊資料 (61.83%) 2. 圖書館視聽資料能滿足我的需求 (64.06%) 3. 圖書館期刊能滿足我的需求 (66.07%)。
圖書館讀者服務	74.46%	1. 預約與續借服務 (84.15%) 2. 流通服務 (81.48%) 3. 服務人員的服務態度 (79.91%)	1. 圖書資料薦購(向圖書館申請購買資料)服務 (66.74%) 2. 圖書館館際合作(文獻傳遞)服務 (68.75%) 3. 圖書館接聽電話禮貌 (69.42%)

校長指示：

1、滿意度不佳的項目請思考策略來提升滿意度。

圖書館回覆：圖書館滿意度較低項目亦皆有 6 成以上滿意度，以下為改善策略以期滿意度能更提高。

滿意度較低的項目	改善策略
圖書館桌椅設備數量	將適度更新桌椅設備數量
圖書館影印機使用便利性	將考慮影印機廠商之適用性，以減少學

	生不便使用。
順利找到館內架上的期刊資料	將經常性安排工讀生與志工協助上架及整架，以使讀者順利找到資料
圖書館視聽資料能滿足我的需求	鼓勵師生多多利用圖書館線上薦購圖書系統（網址為 http://140.131.94.4/weblink/ ），具體上網薦購確切影片的片單，經系所、學院(通識教育中心)審議通過後送至圖書館辦理採購，期使有限經費發揮最大的效用。
圖書館期刊能滿足我的需求	1.鼓勵師生推荐期刊，經系所、學院會議及圖書館諮詢委員會審議通過後即會訂購。 2.可利用館際合作，取得圖書館未收藏之期刊文獻。
圖書資料薦購(向圖書館申請購買資料)服務	鼓勵師生多多利用圖書館線上薦購圖書系統（網址為 http://140.131.94.4/weblink/ ），具體提供確切題名的書單，經系所、學院(通識教育中心)審議通過後送至圖書館辦理採購，期使有限經費發揮最大的效用。
圖書館館際合作(文獻傳遞)服務	將主動推廣館際合作服務之內容。
圖書館接聽電話禮貌	將協調與告知工作人員接聽電話之禮儀。

2、滿意度數據請再確認是否正確。

圖書館回覆：已更正如上表。

另 100 年圖書館滿意度質性調查部分，根據讀者所提出之意見分成圖書館環境、圖書館硬體與軟體設施、圖書與視聽館藏、期刊館藏、電子館藏、讀者服務、分館等 7 部分，分別說明讀者建議事項及圖書館改善措施(如附件三)。

7. 圖書館讀者服務與使用相關統計

(1)100 年各項讀者服務統計數如下：

項目	使用量
流通借閱量 (臨櫃)	87,908 冊
借還書人次	51,524 人次
個人電腦使用量	45,680 人次
研究討論室使用量(臨櫃)	1,439 人次
預約冊數	5,794 冊
逾期催還冊數	1,567 冊
校外人士閱覽服務(臨櫃)	59 張閱覽證 (持閱覽證者一年入館 3,663 次) (單次入館 2,606 人次)
總分館代借件數(臨櫃)	1,074 件

館際合作年申請量(臨櫃)	615 件
協尋圖書件數(臨櫃)	89 件
閉架書庫圖書調閱件數(臨櫃)	33 件
教師指定參考書申請件數	22 人次 53 冊
進館人次	210,563 人次
自習室使用量	28,174 人次
網頁使用量	100,105 人次 (100/6/1-12/31)
電子資源使用量	108,548 次
館內期刊使用量	2,033 次
資料庫教育訓練人數	476 人/46 場
圖書館簡介上課人數	376 人/16 場
推廣活動場次	19 次
影印資料量	286,615 張

(邱秀渝委員)

1、進館人次可以考慮區分學期中及寒暑假。

圖書館回覆：更正如下表。

年/月份	總計每月 進館人數	開館 天數	總計每日總進 館人數平均	備註
100/1	16366	22	744	1/4-1/14 期末考 閉館日：1/1 元旦、1/3 校慶補休、1/15-16、1/22-23 寒假休館、1/29-31 春節
100/2	7497	16	469	2/21 開學 閉館日：2/1-2/7 春節、2/12-2/13、2/19-2/20 寒假、2/28 228 紀念日
100/3	21328	31	688	
100/4	19210	28	686	4/11-4/22 期中考 閉館日：4/4 兒童節、4/5 清明節
100/5	21208	31	684	
100/6	24443	27	905	6/13-6/25 期末考 閉館日：6/6 端午節、6/25-6/26 暑假休館
100/7	4876	23	212	閉館日：7/2-7/3、7/9-7/10、7/16-7/17、7/23-7/24、7/30-7/31 暑假休館
100/8	4777	23	208	閉館日：8/6-8/7、8/13-8/14、8/20-8/21、8/27-8/28 暑假休館
100/9	12511	25	500	9/13 開學 閉館日：9/3-9/4、9/10-9/11 暑假休館、9/12 中秋節
100/10	16053	29	554	10/31-11/11 期中考 閉館日：10/10 國慶、10/22 校慶
100/11	28521	30	951	10/31-11/11 期中考

100/12	24676	31	796	
101/1	16351	18	908	1/3-1/13 期末考 閉館日：1/1 元旦、1/2 校慶補休、1/14-15、1/21-22 寒假休館、1/21-30 春節
101/2	8956	21	426	2/20 開學 閉館日：2/4-2/5、2/11-2/12、2/18-2/19 寒假休館、2/27 連假、2/28 228 紀念日
101/3	20688	31	667	

2、自習室使用量呈現可以再具體化。

圖書館回覆：呈現如下表。

月份	自習室每月進館人數	開館天數	自習室平均每日進館人數
100/1	3356	11	305
100/2	388	5	78
100/3	1853	23	81
100/4	2178	21	104
100/5	2499	22	114
100/6	4225	20	211
100/7	0	(暑假不開放)	0
100/8	0	(暑假不開放)	0
100/9	1908	14	136
100/10	2971	21	141
100/11	5387	24	224
100/12	3365	82	41
101/1	3483	12	290
101/2	265	4	66
101/3	1558	22	71

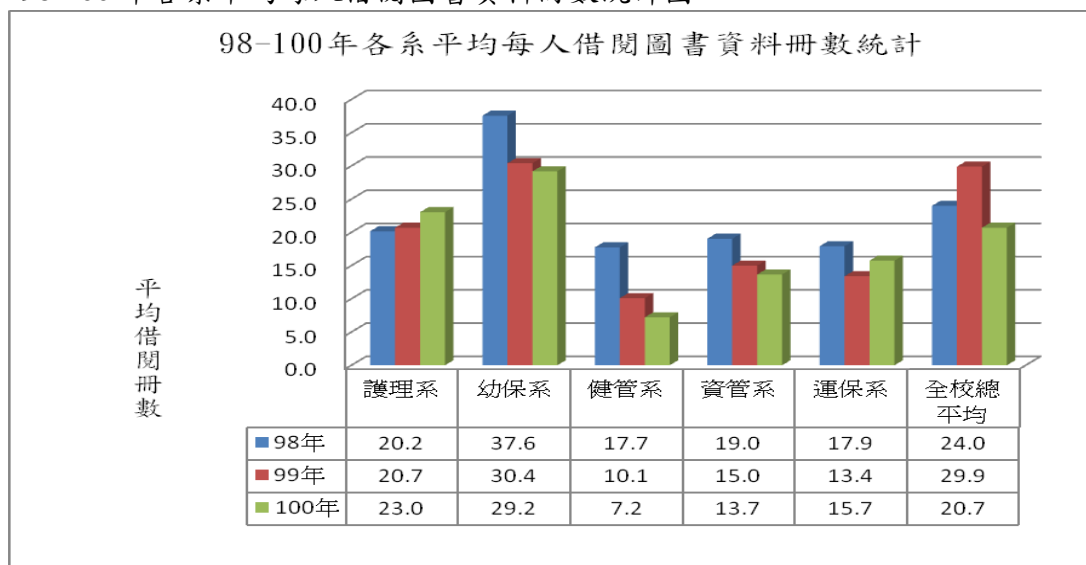
(2)98-100 年系所平均每人借閱圖書資料冊數統計表

身份	系所	98 年		99 年		100 年	
		借閱總冊數	平均借閱冊數	借閱總冊數	平均借閱冊數	借閱總冊數	平均借閱冊數
大學部	護理系	42,503	20.2	37,815	20.7	36,957	23.0
	幼保系	10,096	37.6	9,506	30.4	10,968	29.2
	健管系	3,370	17.7	3,980	10.1	6,245	7.2
	資管系	3,197	19.0	3,033	15.0	3,541	13.7
	運保系	3,874	17.9	3,143	13.4	3,744	15.7
研究所	護理所	1,315	6.0	1,497	6.3	1,610	6.7
	幼保所	4,125	105.8	3,238	85.2	2,925	81.3
	健管所	657	10.5	414	9.4	784	13.3
	資管所	937	30.2	835	25.3	1,019	30.0
	運保所	137	4.2	167	5.0	260	7.4
	助產所	320	10.7	247	8.5	172	5.7
	中西醫所	608	21.0	390	11.8	305	9.2

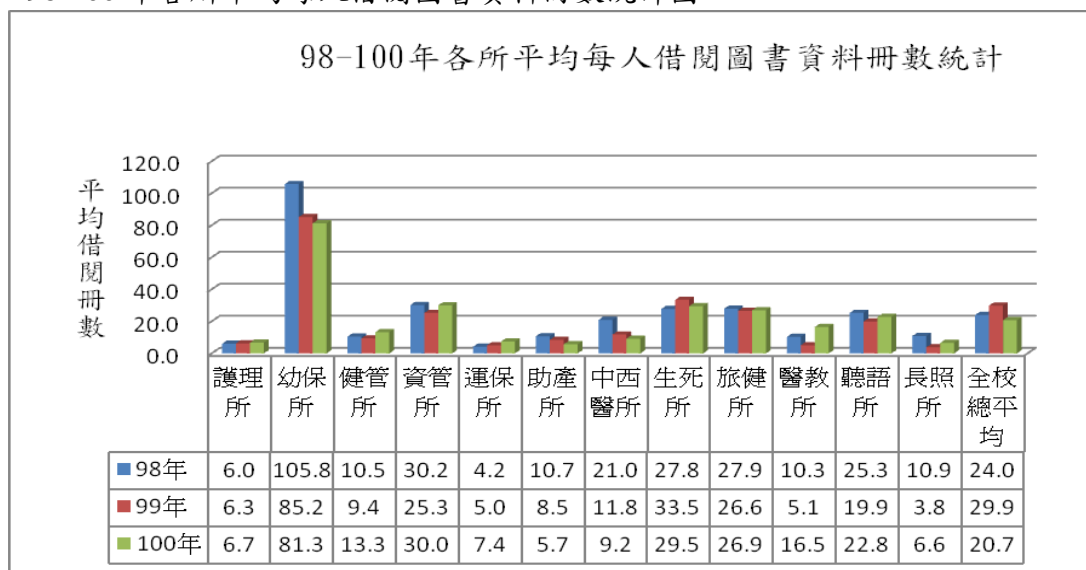
身份	系所	98年		99年		100年	
		借閱總冊數	平均借閱冊數	借閱總冊數	平均借閱冊數	借閱總冊數	平均借閱冊數
	生死所	1,778	27.8	2,313	33.5	2,127	29.5
	旅健所	1,034	27.9	983	26.6	997	26.9
	醫教所	421	10.3	246	5.1	659	16.5
	聽語所	2,301	25.3	1,844	19.9	2,125	22.8
	長照所	503	10.9	229	3.8	410	6.6
其他		12,657	78.2	14,951	115.0	13,060	94.0
合計		89,833	24.0	84,831	29.9	87,908	20.7

註：1.統計來源：本校圖書館自動化系統 2.非系所單位(含通識中心)合計為其他。

98-100年各系平均每人借閱圖書資料冊數統計圖



98-100年各所平均每人借閱圖書資料冊數統計圖



(梁恆正委員)建議有不同系所及不同年度之間的比較。

校長指示：可以考慮區分大學部與研究所。統計數字應該有更多的文字解釋。

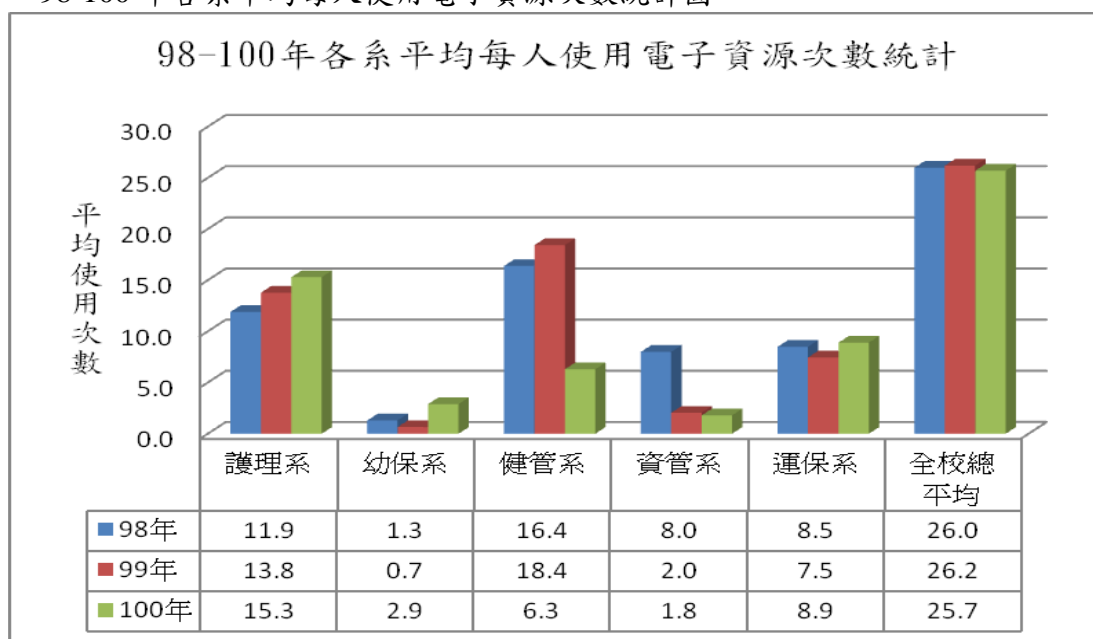
圖書館回覆：區分及比較圖表數據如上表。

(3)98-100 年系所平均每人使用電子資源次數統計表

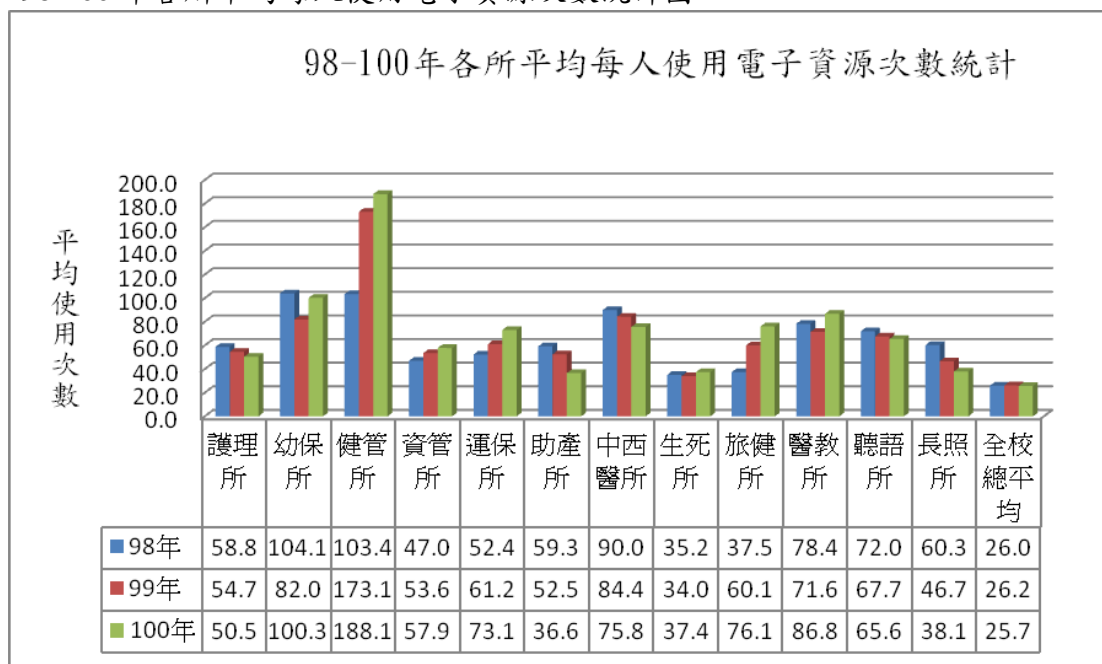
身份	系所	98 年		99 年		100 年	
		總使用 次數	平均使 用次數	總使用 次數	平均使 用次數	總使用 次數	平均使 用次數
大學部	護理系	21,876	11.9	25,219	13.8	28,147	15.3
	幼保系	372	1.3	206	0.7	1,008	2.9
	健管系	5,771	16.4	7,244	18.4	2,941	6.3
	資管系	1,488	8.0	416	2.0	430	1.8
	運保系	1,784	8.5	1,753	7.5	2,201	8.9
研究所	護理所	12,989	58.8	13,007	54.7	12,212	50.5
	幼保所	4,060	104.1	3,117	82.0	3,610	100.3
	健管所	4,341	103.4	7,615	173.1	11,098	188.1
	資管所	1,458	47.0	1,768	53.6	1,967	57.9
	運保所	1,728	52.4	2,082	61.2	2,560	73.1
	助產所	1,779	59.3	1,522	52.5	1,097	36.6
	中西醫所	2,611	90.0	2,785	84.4	2,502	75.8
	生死所	2,255	35.2	2,348	34.0	2,694	37.4
	旅健所	1,388	37.5	2,225	60.1	2,814	76.1
	醫教所	3,215	78.4	3,439	71.6	3,471	86.8
	聽語所	6,551	72.0	6,299	67.7	6,103	65.6
長照所	2,776	60.3	2,800	46.7	2,360	38.1	
其他		20,341	36.0	21,507	32.5	21,333	24.4
合計		96783	26.0	105352	26.2	108548	25.7

註：1.統計來源：本校電子資源管理系統；2.非系所單位(含通識中心)合計為其他。

98-100 年各系平均每人使用電子資源次數統計圖



98-100 年各所平均每人使用電子資源次數統計圖



(李玉嬋委員)電子資源希望提供歷年的使用資料，會更有助於系所發展。

校長指示：請定期在行政會議及圖書館網頁上公佈使用情況。

圖書館回覆：將遵照辦理。

由 98-100 年各系所平均每人借閱圖書資料冊數及電子資源使用次數統計顯示：

*大學部學生以借閱圖書較多，研究所學生則以電子資源使用率較高，乃因資料庫及電子期刊出版速度較快，研究主題新穎。

*圖書借閱冊數：大學部以幼保系借閱冊數最多；研究所以幼保所借閱冊數最多。

*電子資源使用次數：大學部以健管系使用次數最高；研究所以健管所使用次數最高。

8.101 年工作計畫

(1)持續更新圖書館讀者服務設備，101 年設備費讀者服務更新設備，如 101 年經費核定數(P.5)所示

(2)圖書館動態導覽：預計新增館藏查詢與館際合作相關介紹

(3)辦理資料庫教育訓練、推廣活動、展覽活動、智財權相關活動。

(4)持續更新圖書館網頁

(5)執行北區技專校院教學資源中心圖書資源共享聯盟計畫

(6)101 年 5 月辦理各系所電子資源續訂與新訂調查，以提供 9 月份圖委會參考審議。

(7)更新 100 年下學期與 101 年上學期教科書專區資料。

(潘愷副校長)校史相關事項請排入圖書館動態導覽的工作計畫中。

圖書館回覆：將列入工作計畫。

(二)期刊服務

1.2012 年中西文期刊已完成採購招標程序，中文支出金額為 NT\$274,156，西文支出金額為 NT\$2,933,000。

2.期刊定期辦理期刊使用情況調查，以作為續訂評估之參考。

3.未來工作計畫

(1)持續辦理中西文紙本期刊使用調查。

(2)配合師生需求訂購中西文紙本及電子期刊，需求申請至 101 年 6 月底截止。

校長指示：請定期在行政會議及圖書館網頁上公佈使用情況。

圖書館回覆：將遵照辦理。

五、提案討論

提案一、

案由：101 年各學院及通識教育中心圖書資料經費分配額度試算表，請討論。(採編組：李宜敏)

說明：

(一)依據 100.3.30 圖委會決議，通過各學院及通識教育中心圖書資料經費分配的基數以 164 點計算，其中護理學院 62 點、健康事業管理學院 41 點、人類發展與健康學院 41 點，通識教育中心 20 點，由各學院統籌分配各系所的圖書資料經費回傳圖書館。

(二)101 年圖書費 5,503,321 元，依 100 年分配基數試算各學院及通識教育中心圖書資料經費如下表：

101 年各學院(中心)圖書資料經費分配額度試算表

學院	系所	學院基數合計	學院圖書費合計	每系所圖書資料費(元)
護理學院	護理系所	62	2,080,524	
	醫教所			
	助產所			
	中西醫所			
健康事業管理學院	健管系所	41	1,375,830	
	旅健所			
	資管系所			
	長照所			
人類發展與健康學院	幼保系所	41	1,375,830	
	聽語所			
	生死所			
	運保系所			
通識教育中心		20	671,137	
合計		164	5,503,321	

決議：

1、 照案通過。

2、 未來檢討經費時請一併呈現近幾年的相關數據。

提案二

案由：102 年度固定資產及無形資產經費需求表編列如附，請討論。(圖書館)

說明：(一)本概算需求表於三月十二日前送會計室，並提報本會審議。

(二)需求表 1-5 項依 100 年度例行圖書資料費用編列，6-7 項固定資產採編組編列。

優先順序	品名	數量	金額(元)	放置地點	用途/配合課程	預估績效(教學、研究、服務)
1	西文期刊		3,500,000	圖書館	配合系所教學研究學習需求	提升師生教學研究素質
2	圖書資料		5,500,000	圖書館	配合系所教學研究學習需求	提升師生教學研究素質
3	西文電子書		720,000	圖書館	配合系所教學研究學習需求	提升師生教學研究素質
4	教育部電子書補助款(指定購買電子書)		1,143,679	圖書館	配合系所教學研究學習需求	提升師生教學研究素質
5	數位論文		300,000	圖書館	配合系所教學研究學習需求	提升師生教學研究素質
6	威博林薦購系統及書標列印系統主機及軟體更新		200,000	圖書館 2 樓	配合系所教學研究學習需求	提升師生教學研究素質
7	電腦(主機, 螢幕, 鍵盤, 滑鼠, 光碟機, 掃描器)及印表機		120,000	圖書館 2 樓	驗收多媒體資料及印製各類型加工資料用	提升師生教學研究素質
	總計		11,483,679			

填表說明:

- 1.本表請按優先順序填列單價壹萬元以上之教學軟體及儀器設備，並請優先編列 102 年度執行教學卓越計畫所需之設備。
- 2.行政用一人一機之電腦汰換需求由電算中心另案調查、整修工程由總務處另案調查，不用填入本表。
- 3.請於 101 年 3 月 12 日前 e-mail 給佩霜(分機 2106)並將核章之紙本送至會計室，謝謝！

決議：照案通過。

六、臨時動議

七、散會

附件一、館藏成長與經費合理使用說明

(一) 98年至100年館藏成長與經費使用的比較

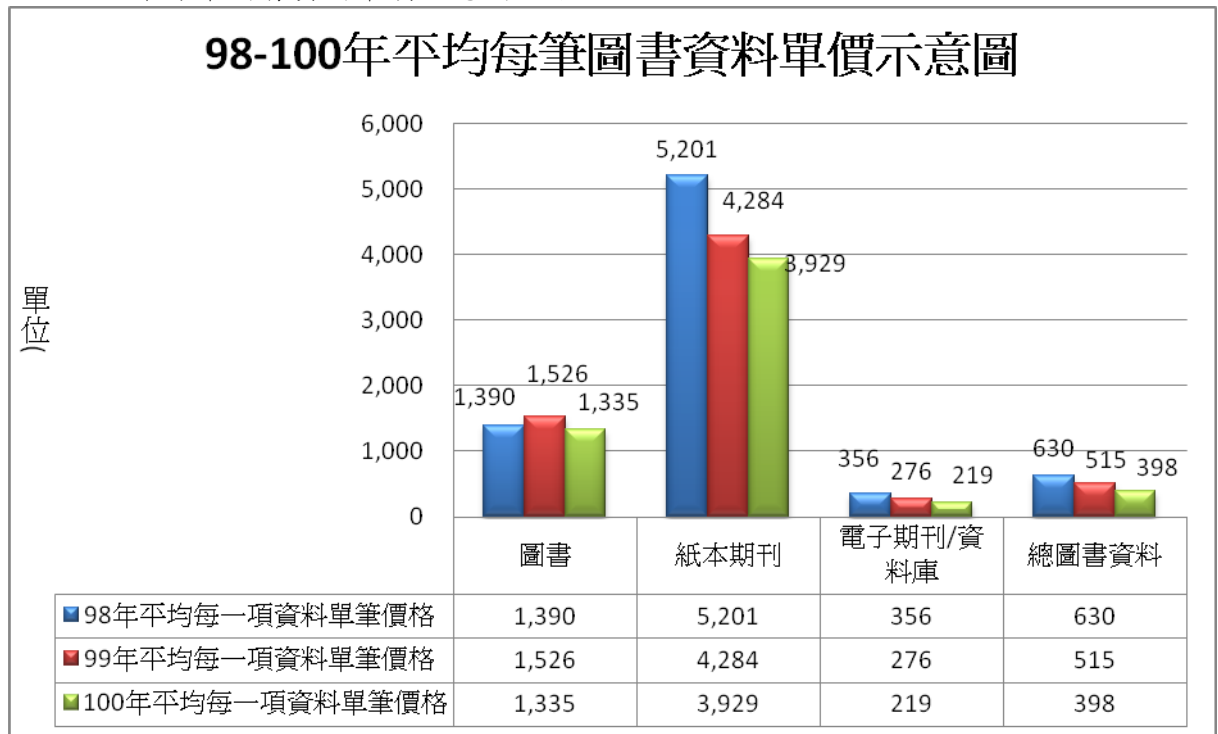
1. 98年至100年圖書、紙本期刊、電子期刊/資料庫購置量及經費統計

項目	98年	99年	100年	98年平均每筆資料單價(元)	99年平均每筆資料單價(元)	100年平均每筆資料單價(元)
圖書(冊)	4,820	4,560	5,693	1,390.19	1,525.74	1,334.52
圖書經費(元)	6,700,723	6,957,359	7,597,436			
紙本期刊(種)	881	779	773	5,201.45	4,284.42	3,929.41
紙本期刊經費(元)	4,582,478	3,337,564	3,037,440			
電子期刊/資料庫(種)	28,005	35,848	45,208	355.66	276.42	219.41
資料庫總經費(元)	9,960,262	9,909,148	9,919,093			
總圖書資料館藏(種)	33,706	41,187	51,674	630.26	515.31	397.76
總圖書資料經費(元)	21,243,463	21,224,071	20,553,969			

說明：

1. 98~99年總館藏增加7,481冊(41187-33706=7481冊，增加22%)，相對的，每筆購置經費減少114.95元(515.31-630.26=114.95元，減少18%)
2. 99~100年總館藏增加10,487冊(51674-41187=10487冊，增加25%)，相對的，每筆購置經費減少117.55元(397.76-515.31=117.55元，減少22%)
3. 綜合上述2點得知每年每筆資料購置經費呈現相對的減少20%左右，所以經費應有合理使用。
4. 總館藏及經費不含電子書聯盟、報紙、薦購系統及全國學術電子資訊資源共享聯盟(Consortium on Core Electronic Resources in Taiwan, CONCERT)費用。

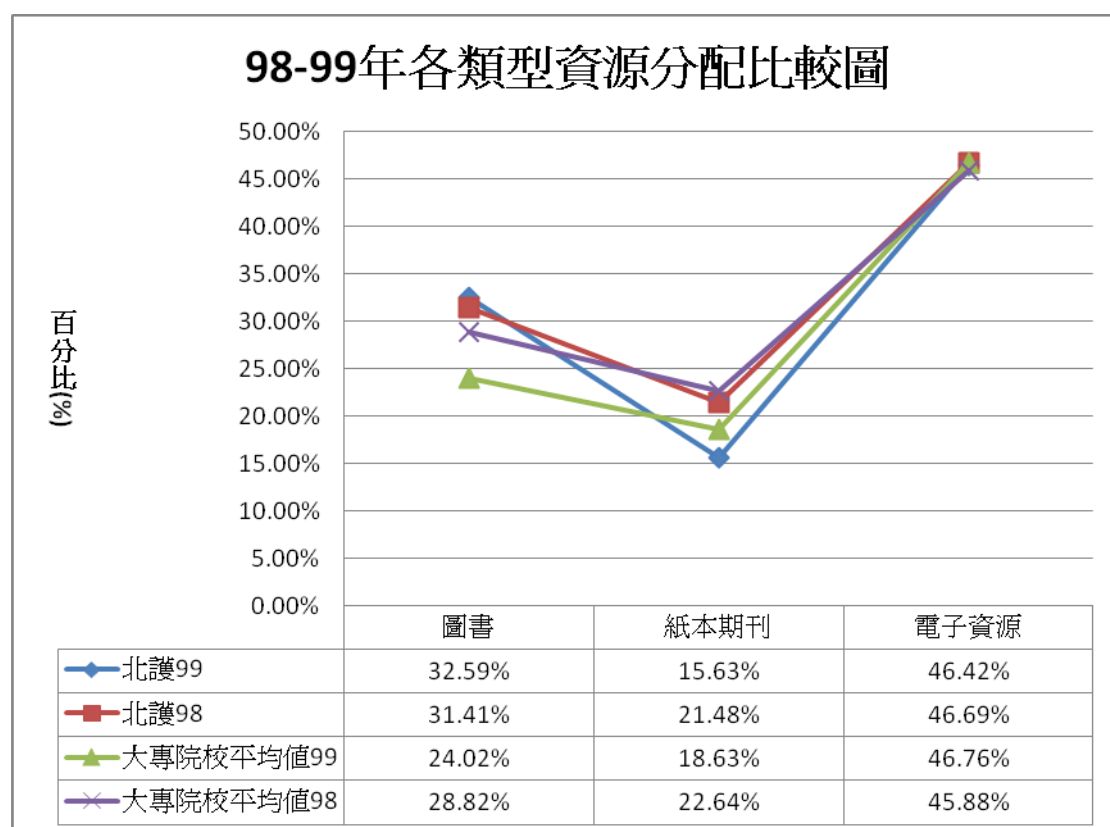
2. 98-100年每筆圖書資料單價示意圖如下：



(二)依據「100年圖書館年鑑」中的資料顯示，99年本校與全國大專校院平均值之各類型資源經費分配比例相似。圖書、紙本期刊、電子資源分配比例分別如下表：

學校	年度	圖書資料經費 (元)	圖書	紙本期刊	電子資源
北護	99	21,346,309	6,957,359 (占32.59%)	3,337,564 (占15.63%)	9,909,148 (占46.42%)
	98	21,329,562	6,700,723 (占31.41%)	4,582,478 (占21.48%)	9,960,262 (占46.69%)
大專院校 平均值	99	29,151,519	7,003,330 (占24.02%)	5,431,933 (占18.63%)	13,629,884 (占46.76%)
	98	29,243,187	8,428,230 (占28.82%)	6,622,103 (占22.64%)	13,415,354 (占45.88%)

北護與大專院校經費98-99年各類型資源經費分配比較圖如下：



附件二:各系所學院相關可使用圖書資料期刊電子期刊總數

因配合評鑑需求，下表列出系所可使用圖書資料期刊電子期刊總數，顯示出系所師生可利用資源。

圖書館館藏系所專業圖書資料總冊數 (101.3.12)				專業期刊數						專業圖書及期刊合計 (冊)(種)
學院各系所		總冊數		合計	紙本期刊數		電子期刊數		紙本電子期刊數合計 (種)	
		中文	外文		中 日 文	外 文	中 日 文	外 文		
護理學院	護理系所	78566	62021	140587	168	104	796	1224	2292	142879
	醫教所	46946	23006	69952	39	22	2670	6259	8990	78942
	助產所	55568	31363	86931	70	8	3089	1803	4970	91901
	中西醫所	25409	46340	71749	31	44	1992	4699	6766	78515
	小計	86505	62435	148940	190	120	3774	10346	14430	163370
健康事業管理學院	健管系所	53775	23458	77233	126	13	1733	5202	7074	84307
	旅健所	12705	3924	16629	74	32	1302	1432	2840	19469
	資管系所	15084	4637	19721	46	2	73	6268	6389	26110
	長照所	38792	38952	77744	8	5	6	481	500	78244
	小計	71033	40502	111535	206	47	2008	13162	15423	126958
人類發展與健康學院	幼保系所	40957	30345	71302	47	10	232	645	934	72236
	聽語所	66022	29433	95455	26	12	596	1848	2482	97937
	生死所	65387	34144	99531	126	38	1243	3496	4903	104434
	運保系所	88149	22181	110330	25	15	40	1160	1240	111570
	小計	111093	52993	164086	173	64	1839	4997	7073	171159
通識中心		139386	23475	162861	123	19	3359	5472	8973	171834
總計		139386	64020	203406	603	170	3950	41258	45981	249387

註：各系所勾選相關圖書資料量，非總館藏量。

附件三、100 年圖書館滿意度問卷-質性調查

根據讀者所提出之意見分成圖書館環境、圖書館硬體與軟體設施、圖書與視聽館藏、期刊館藏、電子館藏、讀者服務、分館等 7 部分，分別說明讀者建議事項及圖書館改善措施。

項目	讀者建議事項	圖書館回覆與改善措施
圖書館環境	<ol style="list-style-type: none"> 1. 增設桌椅設備，檢索區椅子稍矮使用不易 2. 館內架上的書與期刊找尋不易 3. 圖書館加強整潔 4. 圖書館燈源加強(尤其晚上) 	<ol style="list-style-type: none"> 1. 以目前而言，期中、期末考時段有較多人數進館閱讀，但平常開館日尚有多餘桌椅可以利用，若嫌不足建議可前往圖書館地下室自習室利用。關於電腦檢索區椅子稍矮使用不易，圖書館已於 100 年 12 月更新座椅，以解決同學使用之不便感。 2. 關於圖書與期刊不易找尋的問題，因校內學習志工時數放寬，圖書館減少志工排架服務機會，本館將加強工讀同學幫忙順排與順架，希望可提高圖書與期刊的尋獲率，也希望讀者將看完的圖書或期刊放置書架旁的書車，以便圖書館工讀生上架，以免讀者自行上架有上錯架之疑慮。圖書館也會加強告知宣導，也並請讀者共同發揮公德心。 3. 圖書館將會加強維護館內整潔，若有髒亂請盡早告知圖書館櫃檯人員，亦請同學不要攜帶食物入館以減少髒亂之發生。 4. 圖書館燈源不足問題，學校與圖書館將視經費是否核可後進行燈源之改善，目前 3 樓部分桌子設有檯燈，請同學多加利用。
圖書館硬體與軟體設施	<ol style="list-style-type: none"> 1. 影(列)印機故障頻繁，速度慢 2. 電腦數量可再增加 	<ol style="list-style-type: none"> 1. 影(列)印機故障問題頻繁，圖書館於列印電腦主機前貼有使用指示，請同學依照指示方法列印，將減少故障之發生；另列印速度慢，因同學列印頁數多且檔案大，目前圖書館只有 1 部列印機，圖書館將會請廠商處理是否能加裝列印機。若等候不及建議同學前往電腦教室列印。 2 因圖書館空間有限，無法再多增加電腦設備，圖書館電腦僅查詢資料使用，同學若無需要則不要長時間佔用，建議同學若要使用電腦請至電腦教室利用。
圖書與視聽館藏	<ol style="list-style-type: none"> 1. 推薦資料上架速度慢 2. 館藏豐富性及專門學科主題增加，希望能增加手作、護理書籍(新版)、英文檢定、醫療性與文學類的圖書 3. 視聽館藏增加 	<p>在圖書經費及整體資源分配有限的條件下(根據全國新書資訊網統計，民國 100 年出版的中文新書量是 46603 筆，圖書館民國 100 的購書經費是 7,597,436 元，共採購中西文圖書及視聽資料 6133 筆)。依上述統計數據，圖書館欲收盡各類主題的新書有其困難性，因此，希望師生能踴躍上網薦購圖書資料(薦購系統網址 http://140.131.94.4/weblink/)，並能具體提供確切題名的書單，讓圖書館知道師生的需求在那裡，期使有限的經費發揮最大的效用。</p> <p>圖書資料薦購程序問題，有些因素是圖書館可控制(如複本查核、追蹤採購簽核行政程序及督促書商送書時間)，有些則非圖書館可掌握(薦購書目各學院(中心)審議通過的時間、各書商的報價時效，熱門書商會因太多圖書館等待報</p>

		價而延遲、圖書館依現行採購規定不能自行決 定書商，必須是公程會的信局合格廠商，有些書 辦理採購、圖書缺書再版中、絕版、售缺、版權限 會因估價中發生因素而無法交書、視聽資料採購時必 制等種種因素播版發行方採購以圖書經費 須是已公播有剩餘經費等因(素)。如新到館的新 執行完畢沒有上網提出優先分編外借服務，歡迎至圖 求，請多多上網提出申請。 書館網頁提出申請。
期刊館藏	增加期刊館藏多元性 及專門學科主題期刊 館藏，如美妝電影、旅 遊美食及語文雜誌增 加	歡迎師生推薦專門學科期刊，經系所、學院會 議及圖書館諮詢委員會審議通過後即會訂購。
電子館藏與資料庫	1. 增加電子期刊館藏 如：基礎醫學類 2. SCOPUS 資料庫增 加	1. 電子資源所費不貲，且年年有漲幅，其訂購 與計價方式不盡相同，若所需電子期刊包含於 大型電子資料庫，則訂購金額較昂貴，若單本 訂購則需考量出版社是否提供單本訂購，師生 若有需求也歡迎提出，將視圖書館經費與系所 推薦於圖委會決議後而購買。 2. 購買 SCOPUS 資料庫，將視圖書館經費之許 可及圖委會決議後購買。
讀者服務	1. 考試期間提早開 館，開放時間延長 2. 圖書館讀者吵雜請 加強管理 3. 圖書數量增多及期 限延長	1. 圖書館因應節能減碳措施及人力考量，考試 期間本館及自修室於期中、末考期間皆有延長 開放時間，考前一週及當週週一至週五(8: 30-22:00)週六與週日(9:00-20:00)，請 同學多加把握時間。 2. 圖書館將會加強管理讀者吵雜問題，將加強 巡視，同學亦請自律不要打擾到其他人，共享 優良之閱讀環境。 3. 查詢其他圖書館研究生與大學生借閱冊數及 期限 ¹ 發現，本校與他校借閱冊數與期限規則 相似，若有需求將加強宣導學生運用續借服 務，方可延長借閱期限。
分館	1. 設備與館藏資源不 足於總館	因配合學校「長期照護典範計畫」之長期照護 育成中心模擬體驗室設置，本館已將閱覽區空 間挪為長照所使用，目前閱覽空間只能容納四 個座位，學校已另開放 C401 教室供學生自修 使用。 分館礙於空間無法擴充更多的設備與資源，若 分館同學認為藏書不及於總館，建議同學可利 用「總分館代借圖書資料」之服務或推薦圖書 之服務，以便使用圖書館資源。

¹台灣科技大學 研究生 15 冊 28 天 大學生 10 冊 21 天
台北科技大學 研究生 15 冊 60 天 大學生 10 冊 30 天
雲林科技大學 研究生 25 冊 42 天 大學生 10 冊 21 天
長庚大學 研究生 20 冊 30 天 大學生 10 冊 21 天
屏東科技大學 研究生 30 冊 42 天 大學生 20 冊 30 天
臺北護理健康大學 研究生 20 冊 21 天 大學生 10 冊 21 天