

國立臺北護理健康大學  
一一五年圖書館諮詢委員會會議紀錄

時間：一一五年三月二十五日（星期三）上午十時至十一時

地點：行政大樓三樓會議室

主席：吳校長淑芳委員

委員：黃俊清委員、王采芷委員、蔡君明委員、宋貞儀委員、盧玉羸委員、林惠如委員、  
洪論評委員（蘇博玄代理）、廖翊宏委員、陳依兌委員、曾育裕委員（陳紹韻代理）、  
賴世烟委員、梁淑媛委員、劉芷菁委員、吳庶深委員（請假）、楊明仁委員、  
黃漢娟委員（請假）

學生代表：林佳穎同學－運四四 B（請假）、李安亭同學－護理研二（請假）

列席者：圖書館同仁

紀錄：陳妍如

**議程大綱：**

壹、主席致詞（P.2）

貳、工作報告

一、圖書館經費執行情形（P.2）

二、採購編目報告（P.4）

三、期刊報告（P.6）

四、讀者服務報告（P.7）

參、提案討論（P.16）

肆、臨時動議（P.17）

伍、散會（P.17）

## 壹、主席致詞

- 一、圖書館於每年全校服務滿意度調查保持前三名，謝謝圖書館提供本校教職員工生優良的圖書資源服務。學校每年度全力挹注經費購置圖書資源，支援各學院系所師生教學及研究，圖書資源與各學院系所評鑑亦息息相關。
- 二、配合本校校園空間設施營繕排程，明年度將進行圖書館廁所整修工程，未來亦持續改善校內教研空間。

## 貳、工作報告

### 一、圖書館經費執行情形

- 1、114年圖書館經費決算數：114年資本門編列7,450,000元，執行率99.91%，經常門編列18,510,830元，執行率99.61%，決算數25,960,830元，總執行率99.70%，經費決算數詳見表1及圖1。(資料來源：114會計系統)

表1 114年圖書館經費決算數

預算數(元)		項目	圖書資料	設備費	業務費	動支	執行率
資本門	7,450,000 (元)	1.圖書費	5,507,804			7,443,422 (元)	99.91%
		2.電子書	1,278,800				
		3.數位論文	356,818				
		4.固定資產		300,000			
經常門	18,510,830 (元)	5.電子資源	17,299,505			18,438,877 (元)	99.61%
		6.中日文期刊	158,622				
		7.報費	31,000				
		8.期刊裝訂			15,000		
		9.圖書資料加工耗材			90,000		
		10.服務相關設施			200,000		
		11.系統軟體維護			533,830		
		12.其他			110,920		
合計	25,960,830 (元)	分項小計	24,632,549	300,000	949,750	25,882,299 (元)	99.70%
		占百分比	95.17%	1.16%	3.67%		

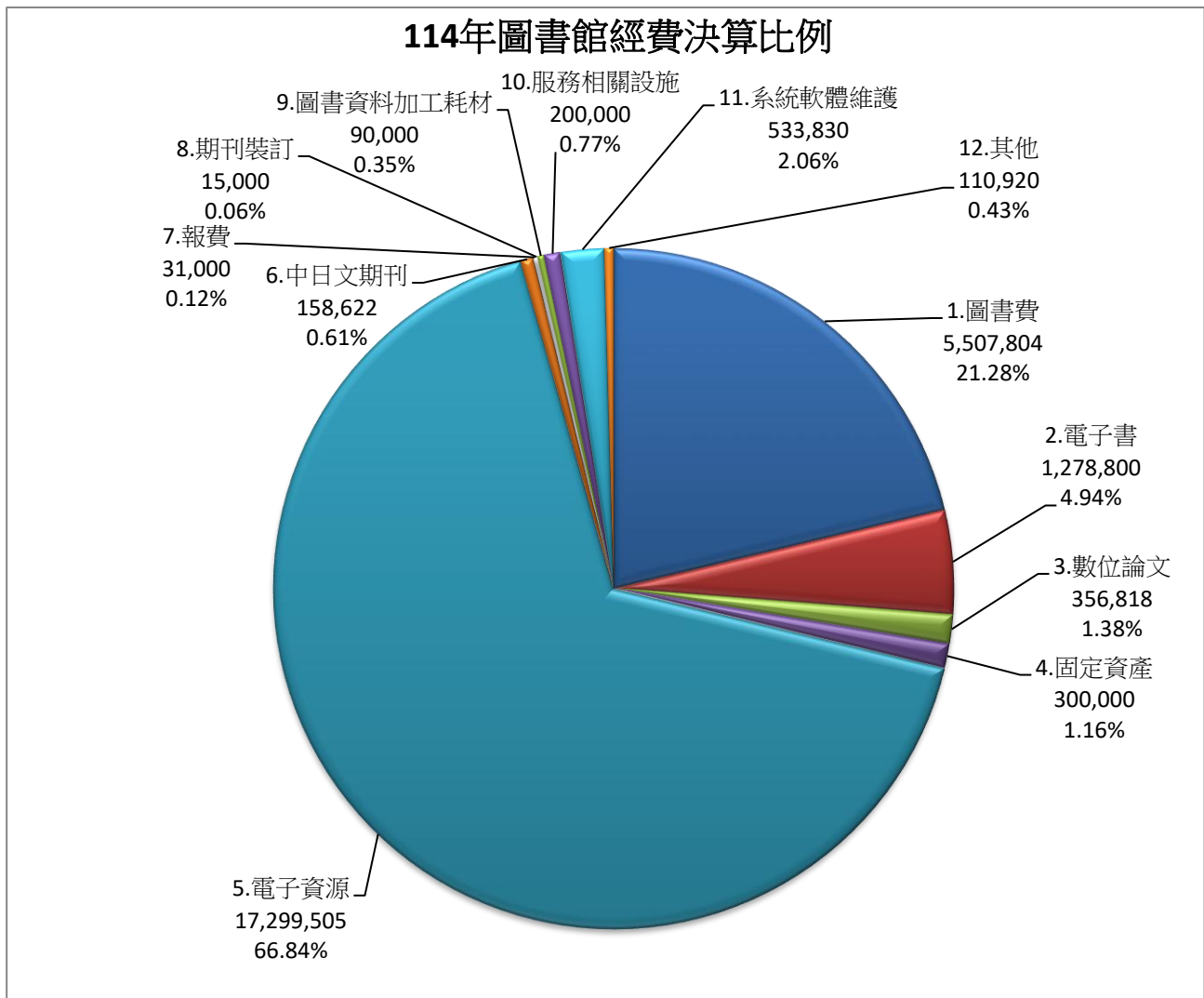


圖 1 114 年圖書館經費決算比例

2、115 年圖書館經費核定數：115 年資本門編列 7,450,000 元，經常門編列 18,483,160 元，總經費 25,933,160 元，經費預計執行大項見下表 2。（資料來源：115.03.05 會計系統）

表 2 115 年圖書館經費核定數

預算數(元)		項目	圖書資料	設備費	業務費
資本門	7,450,000 (元)	1. 圖書費	5,290,000		
		2. 電子書	1,510,000		
		3. 數位論文	350,000		
		4. 固定資產		300,000	
	18,483,160 (元)	5. 電子資源	17,300,000		
		6. 中日文期刊	180,000		

預算數(元)		項目	圖書資料	設備費	業務費
經常門		7.報費	31,000		
		8.期刊裝訂			15,000
		9.圖書資料加工耗材			90,000
		10.服務相關設施			200,000
		11.系統軟體維護			576,160
		12.其他			91,000
合計	25,933,160	分項小計	24,661,000	300,000	972,160
	(元)	占百分比	95.09%	1.16%	3.75%

## 二、採購編目報告

1、114 年度各系院及中心圖書經費執行率皆達 99.91%，薦購圖書總數及經費統計，請參考表 3。

表 3 114 年度薦購圖書資料總數及經費統計

學院 (經費分配百分比)	系所	圖書資料經費分配額度 (元)	圖書經費實際採購總金額 (元)	西文圖書 (含電子書) 採購總冊數	中(日)文圖書 採購總冊數	視聽 採購總片數
護理學院 (46.29%)	護理系所	1,863,517	1,809,061	318	772	80
	高照系所	162,448	161,152	18	84	8
	醫教系所	162,447	167,955	24	85	9
	助產系所	162,448	167,154	33	90	8
	<b>小計</b>	<b>2,350,860</b>	<b>2,305,322</b>	<b>393</b>	<b>1,031</b>	<b>105</b>
健康科技學院 (32.66%)	健管系所	521,162	519,197	88	252	24
	資管系所	347,521	375,714	44	149	16
	語聽系所	283,053	289,385	59	146	58
	休健系所	235,995	216,358	41	104	10
	長照系所	226,113	207,128	35	129	13
	健科學院 碩士班	44,810	45,625	14	52	0
	<b>小計</b>	<b>1,658,654</b>	<b>1,653,407</b>	<b>281</b>	<b>832</b>	<b>121</b>
人類發展與 健康學院	幼保系所	356,345	375,121	80	217	25
	運保系所	356,344	331,435	46	141	49

學院 (經費分配 百分比)	系所	圖書資料經 費分配額度 (元)	圖書經費實 際採購總金 額(元)	西文圖書 (含電子書) 採購總冊數	中(日)文圖書 採購總冊數	視聽 採購總片數
(21.05%)	生諮系所	356,345	330,288	43	185	18
	小計	<b>1,069,034</b>	<b>1,036,844</b>	<b>169</b>	<b>543</b>	<b>92</b>
通識中心 (7.13%)	小計	<b>401,419</b>	<b>366,265</b>	<b>52</b>	<b>285</b>	<b>26</b>
跨領域學院 (2.67%)	小計	<b>150,032</b>	<b>146,355</b>	<b>29</b>	<b>31</b>	<b>3</b>
合計		<b>5,629,999</b>	<b>5,507,804</b>	<b>924</b>	<b>2,722</b>	<b>347</b>

備註：本圖書採購表不包括學術聯盟電子書採購經費(自籌款 350,000 元，教育部補助款 628,800 元)；114 年度 HyRead ebook 大學圖書館聯盟-中文電子書(1,548 冊)經費 300,000 元及國際博碩士論文(154 冊)經費 356,818 元。

- 本校現有實體館藏計有中文 136,355 冊、西文 46,824 冊及視聽資料 31,053 件，總計約 214,232 冊。114 年度增購中西文(紙本圖書)3,548 冊、(電子圖書)1,646 冊及視聽資料 347 件。報廢紙本圖書及視聽資料總冊數(含附件)計 5,063 冊(中文 4,493 冊；西文 128 冊；視聽資料 442 件)。
- 為充實多元化的館藏資源，除紙本教科書外本校持續加入「臺灣學術電子書暨資料庫聯盟」，內有豐富學術電子書資源，歡迎師生使用。114 年度本校新增中西文電子書 25 冊，目前與它校共享可使用冊數 133,769 冊。
- 本校持續加入「國際博碩士論文全文資料庫(DDC)聯盟」，114 年度新增 154 本，總典藏數量 11,215 本，目前與它校共享可使用之數位論文約計 322,821 本。
- 隨著數位科技與教育的結合，數位閱讀將是必然的趨勢，為能充實本校中文電子書來源及有效降低採購成本，114 年度新增加入「HyRead ebook 大學圖書館聯盟」，增加 1,548 冊館藏並同時可共享逾 4.6 萬冊之電子書書籍，讓教職員工生們可隨時隨地享受閱讀的美好時光。
- 本館為滿足讀者對新書資料的需求，提供優先分編外借服務，歡迎至圖書館網頁辦理新到館及處理中圖書的調閱申請，本館收到 e-mail 後會盡快優先處理後提供外借服務，114 年度提供讀者預約優先分編服務計 570 筆(中文書 541 筆；西文書 29 筆)。
- 為提供豐富多元的影音資料，本館自 115 年度起將採購三種類別視聽影音平台，包括：「教室電影院公播大平台」(校內外可使用)、「宇勗數位公播平台」(校內使用)、「Emovie 美商電影公播網」(校內使用)。內容包含卡通、自然、科學、醫療、藝術、戲劇、電影及講座等百部影音資料，歡迎讀者師生可透過網際網路直覺化體驗選擇欣賞各類公播數位影音，輕鬆享受線上資源。
- 配合館藏發展政策及 112 年 3 月 8 日圖書館諮詢委員會會議決議，各學術單位推薦之教學、研究及學生學習用書，由各院系所及中心圖書薦購期限至 8 月 31 日止。未執

行之圖書經費則於該年度9月1日後，由圖書館回收執行各類圖書採購，然實支經費仍維持各單位經費之執行率，以提升經費執行效益。各單位於期限後提出之圖書薦購清單，仍會於次年度優先進行採購作業。

### 三、期刊報告

- 1、 期刊採一年一訂方式，每年5月以電子郵件方式調查各系所是否有期刊推薦案，若有推薦案，請各系所經系所及學院會議通過後於6月底前由所屬學院統一回覆圖書館彙辦。另考量整體預算配置，單本價格達新台幣二十萬元以上之電子期刊，原則上不予新訂。
- 2、 114年期刊訂費決算：
  - (1) 中文紙本期刊共訂購82種，訂費共計新台幣158,622元。
  - (2) 西文單本電子期刊共訂購29種，訂費共計新台幣1,713,500元。
- 3、 115年期刊訂購：
  - (1) 中文紙本期刊共訂購77種，訂費共計新台幣163,121元。
  - (2) 西文單本電子期刊預計共訂購23種，預算共計新台幣2,038,985元。
- 4、 為確保館藏資源之使用效益，電子期刊若全年使用次數未達30次，次年度將不予續訂。114年單本電子期刊全文下載使用統計如表4所示。

表4 114年單本電子期刊全文下載使用統計

序號	電子期刊刊名 (依刊名字母順序排序)	114年度	
		下載次數	訂購金額
1	American journal of health education	26	13,500
2	American journal of psychiatry	102	53,900
3	American statistician	0	10,600
4	Annual review of psychology	12	10,800
5	Anthrozoos	8	30,300
6	Aphasiology	696	134,400
7	Complementary medicine research	21	9,400
8	Comprehensive child and adolescent nursing	51	33,300
9	Dysphagia	517	54,500
10	Educational research and evaluation	7	48,900
11	Folia phoniatica et logopedica	88	64,000
12	International journal of audiology	84	73,700
13	International journal of hospitality & tourism administration	3	29,200

序號	電子期刊刊名 (依刊名字母順序排序)	114 年度	
		下載次數	訂購金額
14	International journal of obesity	237	90,000
15	JAMA (含 JAMA、JAMA otolaryngology、JAMA pediatrics)	706	217,200
16	Journal of continuing education in nursing	69	27,400
17	Journal of gerontological nursing	32	24,100
18	Journal of integrative and complementary medicine	349	86,800
19	Journal of nursing measurement	9	13,500
20	Journal of psychopathology and behavioral assessment	31	84,300
21	Journal of sports medicine and physical fitness	51	30,100
22	Journal of the Acoustical Society of America	187	115,200
23	Journal of the American Academy of Audiology	42	29,800
24	New England journal of medicine	456	173,300
25	Pediatrics - English Edition	350	57,100
26	Psychological reports	74	35,000
27	Seminars in speech and language	45	45,600
28	Social work in health care	34	84,000
29	Strength and conditioning Journal	8	33,600

#### 四、讀者服務報告

##### 1、114 年圖書館系統與設備更新情形：

- (1) 114 年 03 月新購大型防潮箱乙台。
- (2) 114 年 03 月新購圖書館團體觀賞室 75 吋物聯網電視乙台。
- (3) 114 年 03 月新購圖書館藝象空間 86 吋全平面電容式觸控顯示器乙台。
- (4) 114 年 05 月新購電子書閱覽區讀者用平板電腦四台。
- (5) 114 年 09 月完成圖書館一樓寰宇閱覽室閱覽座位照明改善工程。

##### 2、教學支援：

- (1) 114 年配合及支援系所教師教學，講授 12 場圖書資訊檢索與利用相關課程，共計 459 人參與，詳細資料如表 5。
- (2) 資料庫講習：114 年 03 月 10 日至 05 月 20 日及 114 年 09 月 18 日至 10 月 30 日共舉辦 37 場，共計 786 人參與。

表 5 114 年圖書資訊檢索與利用相關課程申請班級一覽表

科目名稱	系所	時間	授課教師	班級/人數	圖書館課程
研究概論	助產系	114.02.24	盧玉羸	助二一 A/13 人	圖書館利用教育
研究概論	生諮系	114.02.27	葉明理	生四三 A/55 人	圖書館利用教育
研究概論	護理系	114.03.03	周雪茶	學後護一/35 人	圖書館利用教育
研究方法論	護研所	114.03.14	李坤黛	護理研一/64 人	資料庫搜尋技巧
研究方法論	助產所	114.03.28	周雪茶	助產研一/5 人	資料庫搜尋技巧
實證健康照護	護理系	114.09.15	張淑芳	護二二乙/49 人	實證護理利用教育
研究概論	護理系	114.09.16	張淑芳	護四三 A/46 人	圖書館利用教育
研究概論	護理系	114.09.18	李美銀	護二一 B/49 人	圖書館利用教育
實證健康照護	護理系	114.09.23	張淑芳	護四四 B/58 人	實證護理利用教育
研究方法論	生諮所	114.09.25	葉明理	生諮研一/18 人	資料庫搜尋技巧
研究概論	醫教系	114.10.02	宋涵鈺	醫二二 A/22 人	圖書館利用教育
研究概論	護理系	114.10.07	周雪茶	護四三 D/45 人	圖書館利用教育

3、推廣活動：

- (1) 114 年辦理約 63 場推廣活動，含資料庫及電子書推廣活動、大師講座、智慧財產權主題書展等活動。
- (2) 114 年主辦 1 場大師講座：114 年 10 月 13 日王榮春先生主講「站在有光的地方—掌握天賦優勢，探索職涯方向」。
- (3) 114 年 10 月 18 日至 11 月 21 日於圖書館藝象空間校友會協同圖書館舉辦校友「魏雪卿油畫個展」，特別展出了近 20 件她於退休後，對於一花一草一世界的深邃意境體現為題的精彩油彩畫創作，將永續發展理念融入圖書館的發展，豐富心靈上的健康提升幸福感。
- (4) 利用教育課程滿意度調查：圖書館為提供全校師生更好的利用教育服務，於圖書館利用教育課程結束前發放問卷，實施圖書館利用教育課程滿意度調查，以作為圖書館提升服務品質之參考依據。114 年實施行問卷結果皆有 9 成以上之滿意度，詳細統計如表 6，滿意度結果顯示如圖 2。

表 6 114 年圖書館利用教育滿意度統計

學年度	班級	填答人數	圖書館利用教育內容滿意度	課程對於學生學業幫助程度滿意度	教育訓練的整體滿意度
113(下)	5	145	94.48%	94.34%	94.34%
114(上)	7	243	90.86%	91.28%	90.95%

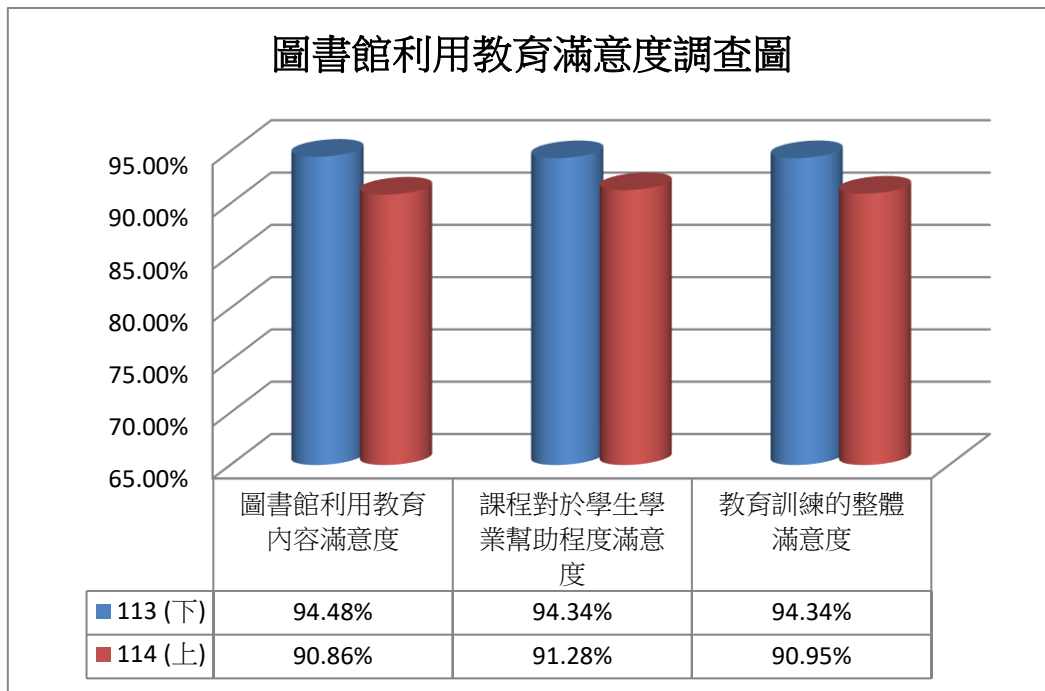


圖 2 圖書館利用教育滿意度調查結果

(5) 圖書館智慧財產權活動成果：圖書館分別於 114 年 05 月及 114 年 11 月，於一樓新書展示區舉辦智慧財產權主題書展，展示智慧財產權相關書籍，活動相關照片如圖 3 所示。



圖 3 114 年圖書館智慧財產權主題書展

(6) 為推廣性別平等教育，深化本校師生整體性別平等意識，並促進借閱與認識性平議題，圖書館於 114 年 04 月 21 日至 05 月 16 日期間辦理「精選 2025 性別平等主題書展」，精選涵蓋文學、家庭、職場等多元面向的性別相關議題書籍，邀請師生一同閱覽來自不同群體的聲音，產生共鳴和同理，活動相關照片如圖 4 所示。

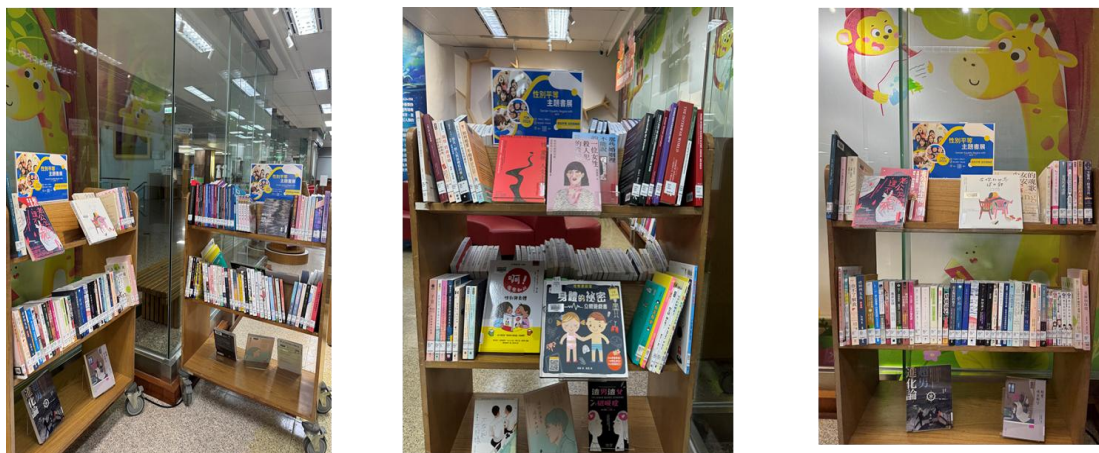


圖 4 精選 2025 性別平等主題書展

4、圖書館各項服務使用情形：

114 年各項服務統計如表 7 所示。

表 7 114 年各項讀者服務統計

項目	使用量
流通借閱量	31,565冊
借書人次	10,772 人
本校機構典藏系統	累積達 4,003,569 人次
研究討論室使用量(臨櫃)	1,460 人次
校外人士閱覽服務(臨櫃)	11 張閱覽證 (持閱覽證者一年入館 880 次) (單次入館 2,458 人次)
館際合作年申請量(臨櫃)	82 件
協尋圖書件數(臨櫃)	32 件
進館人次	115,379 人次
電子資源使用量	167,456 人次
資料庫教育訓練人數	786 人 / 37 場
圖書資訊檢索與利用課程人數	459 人 / 12 場
推廣活動場次	63 場
影印資料量	58,519 張

5、圖書館資料庫使用情形：

114 年圖書館訂購之資料庫使用統計如表 8 所示。

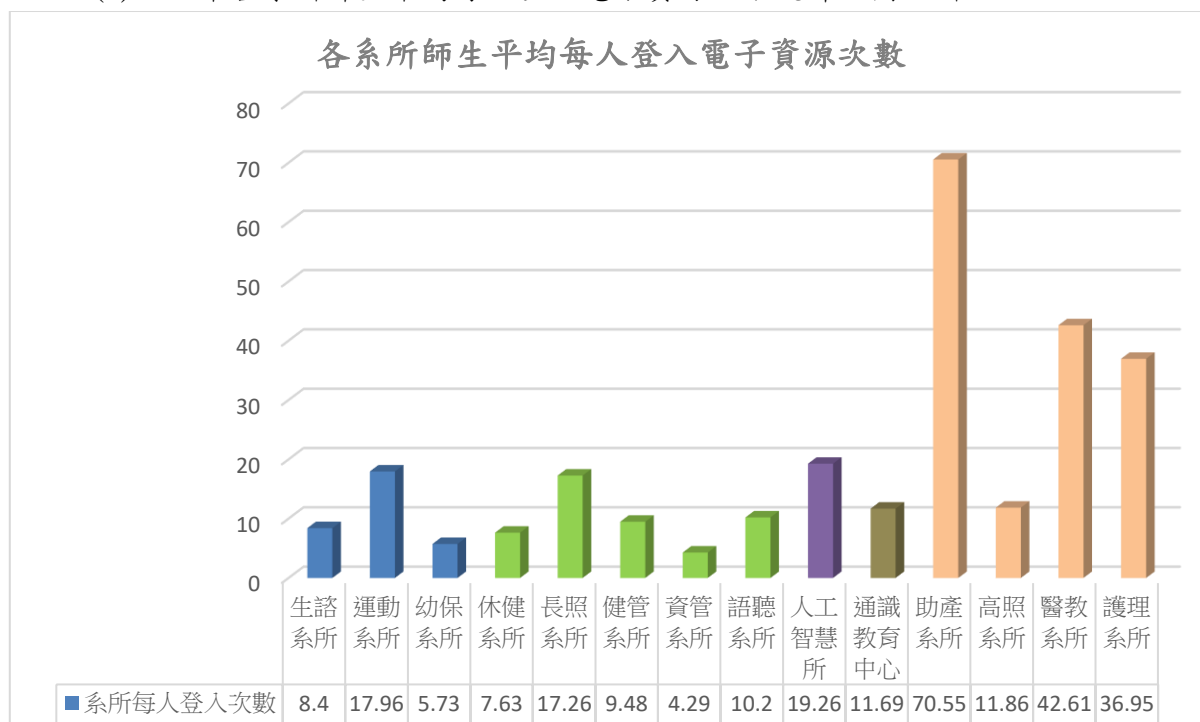
表 8 114 年訂購資料庫檢索次數及全文下載使用統計

序號	資料庫名稱 (依字母順序及筆畫排序)	2025 年 檢索次數	2025 年總使 用次數或全 文下載次數
1	Academic Search Complete 綜合型學術全文資料庫	13,172	2,911
2	Airitilibrary 華藝線上圖書館(CEPS 中文期刊資料 庫)	382,546	142,827
3	CINAHL 護理學全文資料庫	31,700	4,133
4	The Cochrane Library 實證醫學資料庫	13,537	13,479
5	EBSCO Discovery Service (EDS)資源探索服務系統	8,195	1,045
6	Education Research Complete 教育學全文資料庫	5,847	155
7	EndNote 書目管理軟體	--	2,093
8	HyRead 台灣全文資料庫	2,030	296
9	iThenticate 論文原創性比對資料庫	--	549
10	LWW Nursing & Health Professions Premier 護理健 康科學全文資料庫	6,229	25,929
11	MEDLINE 生物醫學全文資料庫	828	9,560
12	ProQuest Research Library 綜合型學術全文資料庫	4,667	5,727
13	SAGE Science, Technology, and Medicine Packages 護理學、健康科學全文資料庫	--	23,412
14	SDOL(ScienceDirect)綜合型學術全文資料庫	123,372	329,171
15	Wiley Online Library 電子期刊	851	42,514
16	天下雜誌群知識庫	--	9,821
17	全文報紙資料庫	--	7,283
18	空中英語教室網路版	--	1,352
19	快刀中文論文原創性比對系統	--	1,520
20	法源資料庫	431	4,684

統計來源：各資料庫平台

6、各系所圖書資源使用情形：

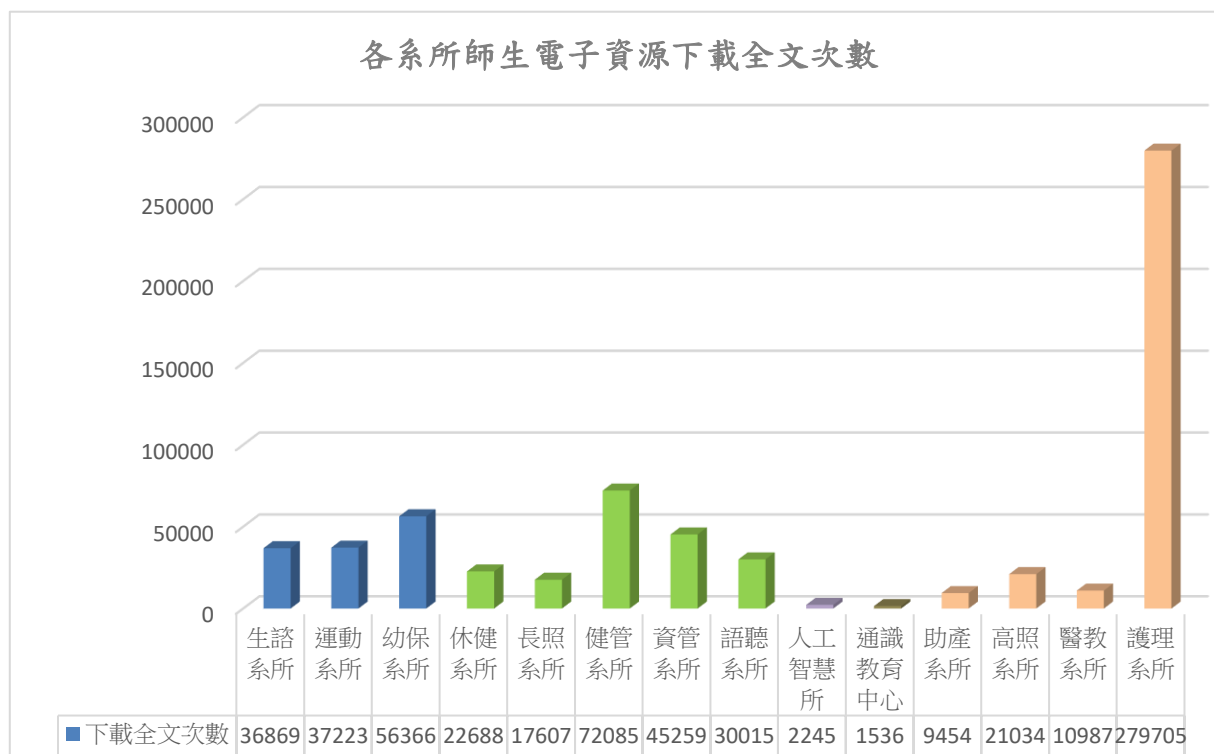
(1) 114 年各系所師生平均每人登入電子資源次數統計如圖 5 所示。



統計來源：本校電子資源查詢系統

圖 5 114 年各系所師生平均每人登入電子資源次數統計

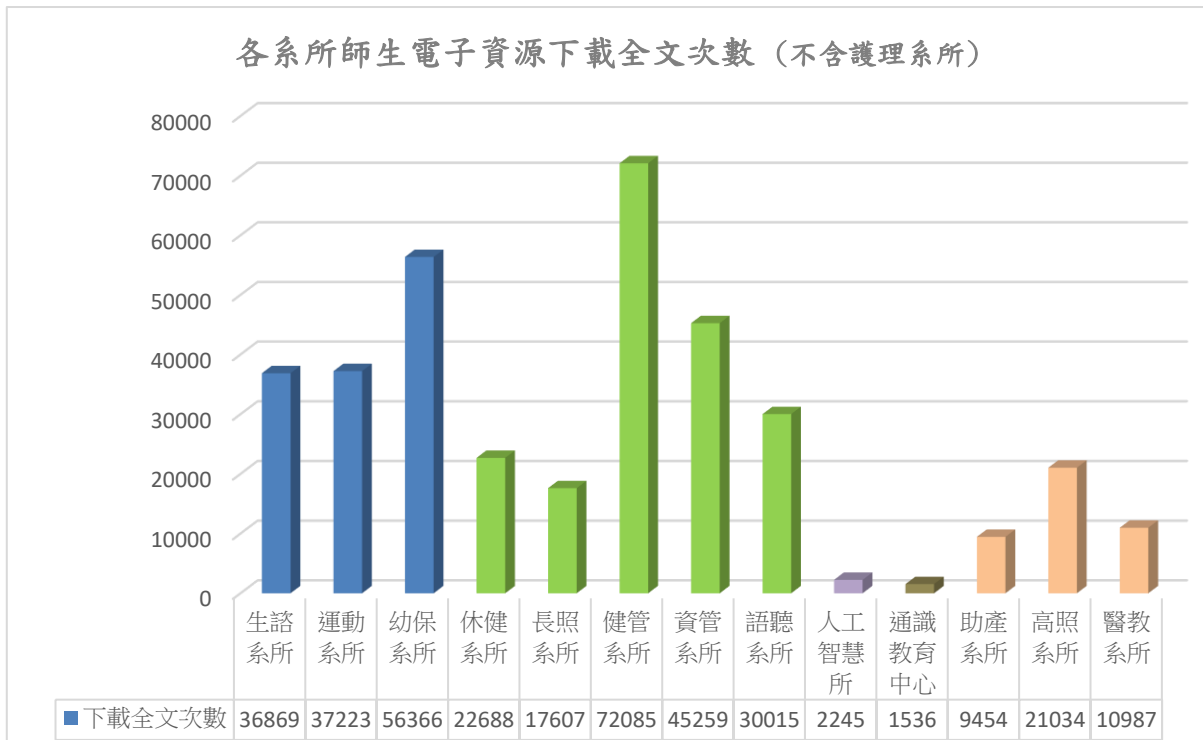
(2) 114 年各系所師生電子資源下載全文次數統計如圖 6-1 所示。



統計來源：資料庫廠商提供

圖 6-1 114 年各系所師生電子資源下載全文次數統計

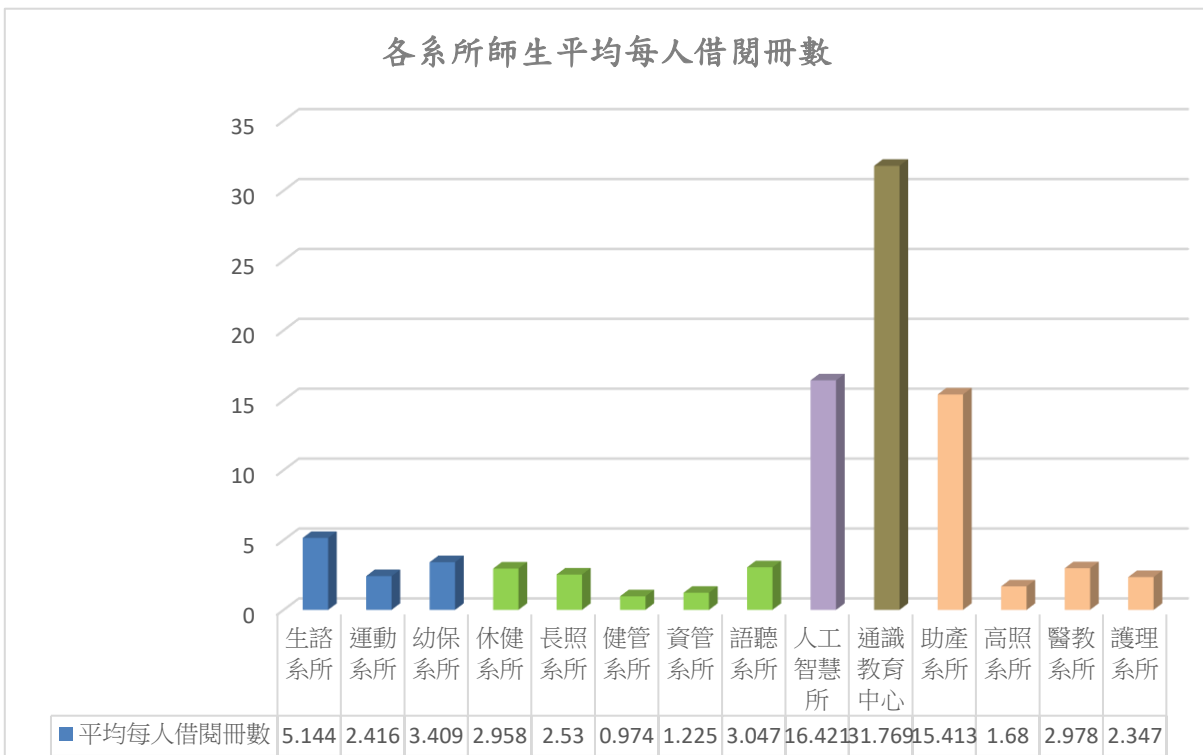
(3) 114 年各系所師生電子資源下載全文次數統計(不含護理系所)如圖 6-2 所示。



統計來源：資料庫廠商提供

圖 6-2 114 年各系所師生電子資源下載全文次數統計(不含護理系所)

(4) 114 年各系所師生平均每人借閱冊數統計如圖 7 所示。



統計來源：本校圖書館自動化系統

圖 7 114 年各系所師生平均每人借閱冊數統計

## 7、機構典藏建置：

102年10月開始上線使用機構典藏系統，至114年12月31日已收錄本校師生9,680筆論文、研究計畫等著作，累積達4,003,569使用人次。

The screenshot displays the Institutional Repository (IR) interface. At the top, it identifies the National Taipei University of Nursing and Health Sciences (NTUNHS) and provides statistics: 9,001/9,680 (93%) full-text documents and 4,003,569 visits. The main content area lists departments and their document counts: 人類發展與健康學院 [1336/1487], 健康科技學院 [3138/3429], 護理學院 [4473/4705], and 通識教育中心 [66/72]. A sidebar on the right shows file statistics, including 338 files in the last 3 years and 6,349 downloads.

〔校長指示〕教育部近年關注論文透明化議題，本校亦已行政會議通過修正學位論文延後公開作業要點，請圖書館持續追蹤學位論文公開執行情形。

## 8、展覽活動：

圖書館於114年間辦理5場展覽活動，詳列如表9。

表9 114年展覽活動

時間	展覽主題	展覽單位
114.04.28-114.05.05	母親節卡片傳恩情	福智青年社
114.05.19-114.05.23	它與我之間	攝影社
114.09.15-114.09.22	教師節卡片傳恩情	福智青年社
114.10.13-114.11.11	微自然畫展(三)	通識中心
114.12.22-114.12.24	模糊中的清晰	攝影社

## 9、館際合作服務：

(1) 114年館際合作借書證使用（含臺灣大學、八芝連組織）統計，詳列如表10示。

表10 114年館際合作借書證使用統計

類型	借閱人次	借閱冊次
臺大圖書館館際合作借書證	24	26

類型	借閱人次	借閱冊次
八芝蓮館際合作借書證	21	17
總計	45	43

(2) 114 年 NDDS 全國文獻傳遞服務系統使用統計，詳列如表 11 所示。

表 11 114 年全國文獻傳遞服務使用統計

申請件類型		申請件數	小計
國內	申請件	借書件	4
		複印件	48
	被申請件	借書件	8
		複印件	20
國外	申請件	借書件	0
		複印件	2
	被申請件	借書件	0
		複印件	0
<b>總計</b>			<b>82</b>

10、115 年工作計畫：

- (1) 1 月起陸續辦理約 22 餘種資料庫續訂事宜。
- (2) 3-4 月(114 學年第二學期)舉辦各種資料庫教育訓練課程。
- (3) 5 月辦理 116 年各學院系所電子資源續訂、增訂調查。
- (4) 5 月及 11 月舉辦智財權相關推廣活動。
- (5) 9-10 月(115 學年第一學期)舉辦各種資料庫教育訓練課程。
- (6) 9-10 月支援護理系護理臨床專論及實證健康照護課程(四技四年級及二技二年級)--實證護理資料庫利用課程授課。
- (7) 12 月舉辦圖書館週活動。
- (8) 持續進行 Let's Movie 藝象空間每日午間電影放映服務。
- (9) 持續受理各系所班級申請圖書館利用教育課程，並配合資料庫推廣辦理各式有獎徵答活動，以及辦理館內各式展覽活動等。
- (10) 持續建置本校機構典藏系統，保存師生期刊論文、研究計畫及學位論文等著作，提高本校學術成果的能見度與影響力
- (11) 持續每月更新圖書館網頁新書介紹，並適時公告最新活動訊息。

參、提案討論

提案一【提案單位：圖書館】

案由：擬修訂「圖書館開放校外人士服務辦法」，提請討論。

說明：

(一) 為提升讀者進館人次及館藏資源使用率，於不影響本校師生權益下，本館擬適度增加每日同時校外人士入館人次，同時滿足校外人士的閱讀及進修需求。

(二) 修訂辦法對照表如下：

修訂辦法	現行辦法	說明
四、校外人士辦理臨時閱覽證， <b>每日同時間限二十人次</b> ，超過人數須依序排隊，待已入館之校外人士出館後始得入館。校外人士請持附照片之身分證、駕照、健保卡或護照（四擇一）至櫃檯辦理臨時閱覽證，臨時閱覽證限當日繳回，遺失得繳交工本費新臺幣壹佰元，離館時請持臨時閱覽證至櫃台取回證件，逾期未換回之各種證件，本館不負保管責任。	四、校外人士辦理臨時閱覽證，每日同時間限十人次，超過人數須依序排隊，待已入館之校外人士出館後始得入館。校外人士請持附照片之身分證、駕照、健保卡或護照（四擇一）至櫃檯辦理臨時閱覽證，臨時閱覽證限當日繳回，遺失得繳交工本費新臺幣壹佰元，離館時請持臨時閱覽證至櫃台取回證件，逾期未換回之各種證件，本館不負保管責任。	校外人士每日同時間入館人次由「十人次」修正為「二十人次」
<del>六、期中考與期末考當週及前一週期間內不開放校外人士入館閱覽服務。</del>	六、期中考與期末考當週及前一週期間內不開放校外人士入館閱覽服務。	刪除原第六點
<u>六</u> 、校外人士入館閱覽，僅可於館內閱覽中西文圖書及期刊與影印資料，不得借書。閱覽證限本人使用，如發現冒用，該證一律沒收，並停止再次申請入館閱覽。	七、校外人士入館閱覽，僅可於館內閱覽中西文圖書及期刊與影印資料，不得借書。閱覽證限本人使用，如發現冒用，該證一律沒收，並停止再次申請入館閱覽。	項次調整：原第七點調至第六點；
<u>七</u> 、校外人士若不遵守本館各項閱覽規定或有造成管理上困擾之行為，本館得拒絕其辦理一年期閱覽證或臨時閱覽證，並通知駐衛警、其所屬學校、服務單位或警察機關處理。	八、校外人士若不遵守本館各項閱覽規定或有造成管理上困擾之行為，本館得拒絕其辦理一年期閱覽證或臨時閱覽證，並通知駐衛警、其所屬學校、服務單位或警察機關處理。	原第八點調至第七點；
<u>八</u> 、本辦法經圖書館諮詢委員會通過後，送請校長核定公佈實施，修正時亦同。	九、本辦法經圖書館諮詢委員會通過後，送請校長核定公佈實施，修正時亦同。	原第九點調至第八點

(三) 檢附現行辦法詳如提案一附件(P.18)。

(四) 修訂辦法擬自通過後生效。

決議：照案通過。

## 肆、臨時動議

### 臨時討論一

#### 陳依兌委員：

智慧健康照護跨領域學院即將搬遷至城區部，冀望圖書館可擬定配套機制日後提供城區部師生圖書資源服務。

#### 黃副校長說明：

跨域學院搬遷相對應資源亦將配置於城區部，雖無實體圖書館但可構思一套方案服務城區部師生，細節部分近期學校相關會議再協助討論，為跨域學院做細部規劃。

#### 校長指示：

謝謝陳院長提出議題，城區部將設有一聯合辦公室作為窗口，請各處室構思城區部服務形式對應方案，教學總研做全面性配套措施，並於近期學校相關會議商討及分工。

## 伍、散會

## 國立臺北護理健康大學圖書館開放校外人士服務辦法(現行辦法)

八十五年六月二十六日圖書館諮詢委員會通過  
八十六年六月二十七日修訂  
八十七年七月二十八日修訂  
八十八年十月十二日修訂  
九十五年六月七日修訂  
九十七年六月二十五日修訂  
一一四年四月九日修訂

- 一、為分享護理與健康資訊，特訂定本辦法。
- 二、校外人士須年滿 18 歲或具大學校院學生身份，且願意遵守本館各項閱覽規定者，得採一人一證方式，辦理一年期閱覽證或臨時閱覽證，入館閱覽。
- 三、校外人士辦理一年期閱覽證，請攜帶身分證、駕照或護照(另附影本一份)、一寸照片二張及年費新臺幣伍佰元，向本館申請。校友得以五折辦理，遺失補辦費新臺幣壹佰元。
- 四、校外人士辦理臨時閱覽證，每日同時間限十人次，超過人數須依序排隊，待已入館之校外人士出館後始得入館。校外人士請持附照片之身分證、駕照、健保卡或護照(四擇一)至櫃檯辦理臨時閱覽證，臨時閱覽證限當日繳回，遺失得繳交工本費新臺幣壹佰元，離館時請持臨時閱覽證至櫃台取回證件，逾期未換回之各種證件，本館不負保管責任。
- 五、本校退休人員持退休證即可入館閱覽。
- 六、期中考與期末考當週及前一週期間內不開放校外人士入館閱覽服務。
- 七、校外人士入館閱覽，僅可於館內閱覽中西文圖書及期刊與影印資料，不得借書。閱覽證限本人使用，如發現冒用，該證一律沒收，並停止再次申請入館閱覽。
- 八、校外人士若不遵守本館各項閱覽規定或有造成管理上困擾之行為，本館得拒絕其辦理一年期閱覽證或臨時閱覽證，並通知駐衛警、其所屬學校、服務單位或警察機關處理。
- 九、本辦法經圖書館諮詢委員會通過後，送請校長核定公佈實施，修正時亦同。